



EDIFACT Meddelelsesimplementerings- guidelines

(MIG)

for

Epikrisemeddelelser og Handlingsplaner

MEDDIS

ver. 2.0 01.12.1996

del 1

Dette hæfte indeholder beskrivelse og vejledning til implementering af meddelelser iht. MEDDIS. Konsensus-dataliste findes i hæftet "MedCom Konsensus-dataliste version 2.0. En generel beskrivelse samt relationer, attributtabeler, mapningstabeller og datatyper findes i hæftet "Fællesvejledning til implementering af MEDREF og MEDDIS-meddelelser".

Indhold

Kapitlerne 1-4 findes i "Fællesvejledningen til implementering af MEDREF og MEDDIS-meddelelser".

5. EPIKRISEMEDDELELSER OG HANDLINGSPLANER	6
5.1. FUNKTION	6
5.2. PRINCIPPER	7
5.3. BEGRÆNSNINGER.....	8
5.4. MIG OG KONSENSUS-DATALISTE.....	8
5.5. MEDDELELSSESINDHOLD	9
5.6. MEDDELELSSESSTRUKTURTABLEL	10
5.7. MEDDELELSSESSTRUKTURDIAGRAM	20
6. SEGMENT FORKLARING TIL SPECIALISTYDELSESRAPPORT MEDDELELSE MODIFIKATION	23
6.1 <i>Information om meddelelseshovedet</i>	23
Meddelelseshoved.....	23
Begyndelse på meddelelse.....	25
Dato/tid/periode.....	26
Referencer	27
Fri tekst.....	28
6.2. <i>Information om involverede sundhedsfaglige partnere</i>	29
Trigger segment SG1	30
Navn og adresse.....	31
Adresse.....	34
Kommunikationskontakt	36
Fri tekst.....	37
Referencer	38
Sekvensdetaljer.....	39
Sprog.....	40
Yder af specialitydelse	41
Kvalifikation	44
6.3.1. <i>Information om specialitydelsesrapport</i>	45
Trigger segment SG2.....	45
Generel indikator.....	46
Status	47
Referencer	48
Dato/tid/periode.....	49
Prioritet	50
Fri tekst.....	51
Sprog.....	52
6.3.2. <i>Information om specialitydelsesrapport som skal ændres</i>	53
Trigger segment SG3.....	53
Referencer	54
Dato/tid/periode.....	55
6.3.3. <i>Information om referencer til andre specialitydelsesrapporter</i>	56
Trigger segment SG4.....	56
Referencer	57
Dato/tid/periode.....	58
6.3.4. <i>Information om henvisning til specialitydelse</i>	59
Trigger segment SG5.....	59
Generel indikator.....	60
Referencer	61
Dato/tid/periode.....	62
Prioritet	63
Allokering af finansielle krav.....	64
Klinisk information.....	65

Fri tekst67

6.3.5. Information om yder af specialitydelse's rolle/funktion.....	68
Trigger segment SG6.....	68
Relation.....	69
Referencer.....	70
6.4.1. Information om patienten.....	<i>Fejl! Bogmærke er ikke defineret.</i>
Trigger segment SG7.....	<i>Fejl! Bogmærke er ikke defineret.</i>
Personnavn.....	<i>Fejl! Bogmærke er ikke defineret.</i>
Referencer.....	<i>Fejl! Bogmærke er ikke defineret.</i>
Adresse.....	<i>Fejl! Bogmærke er ikke defineret.</i>
Kommunikationskontakt.....	<i>Fejl! Bogmærke er ikke defineret.</i>
Dato/tid/periode.....	<i>Fejl! Bogmærke er ikke defineret.</i>
Person demografisk information.....	<i>Fejl! Bogmærke er ikke defineret.</i>
Nationalitet.....	<i>Fejl! Bogmærke er ikke defineret.</i>
Status.....	<i>Fejl! Bogmærke er ikke defineret.</i>
Sprog.....	<i>Fejl! Bogmærke er ikke defineret.</i>
Ansættelsesdetaljer.....	<i>Fejl! Bogmærke er ikke defineret.</i>
Håndteringsinstruktioner.....	<i>Fejl! Bogmærke er ikke defineret.</i>
6.4.2. Information om patienttilknyttet sundhedsfaglig partner.....	<i>Fejl! Bogmærke er ikke defineret.</i>
Trigger segment SG8.....	<i>Fejl! Bogmærke er ikke defineret.</i>
Relation.....	<i>Fejl! Bogmærke er ikke defineret.</i>
Dato/tid/periode.....	<i>Fejl! Bogmærke er ikke defineret.</i>
Referencer.....	<i>Fejl! Bogmærke er ikke defineret.</i>
6.4.3. Information om patienttilknyttet person.....	<i>Fejl! Bogmærke er ikke defineret.</i>
Trigger segment SG9.....	<i>Fejl! Bogmærke er ikke defineret.</i>
Relation.....	<i>Fejl! Bogmærke er ikke defineret.</i>
Dato/tid/periode.....	<i>Fejl! Bogmærke er ikke defineret.</i>
Personnavn.....	<i>Fejl! Bogmærke er ikke defineret.</i>
Referencer.....	<i>Fejl! Bogmærke er ikke defineret.</i>
Sekvensdetaljer.....	<i>Fejl! Bogmærke er ikke defineret.</i>
Adresse.....	<i>Fejl! Bogmærke er ikke defineret.</i>
Kommunikationskontakt.....	<i>Fejl! Bogmærke er ikke defineret.</i>
Person demografisk information.....	<i>Fejl! Bogmærke er ikke defineret.</i>
Ansættelsesdetaljer.....	<i>Fejl! Bogmærke er ikke defineret.</i>
Sprog.....	<i>Fejl! Bogmærke er ikke defineret.</i>
6.4.4. Information om sundhedsfaglig lokation (lokation af patient).....	<i>Fejl! Bogmærke er ikke defineret.</i>
Trigger segment SG10.....	<i>Fejl! Bogmærke er ikke defineret.</i>
Status.....	<i>Fejl! Bogmærke er ikke defineret.</i>
Lokationidentifikation.....	<i>Fejl! Bogmærke er ikke defineret.</i>
Dato/tid/periode.....	<i>Fejl! Bogmærke er ikke defineret.</i>
Referencer.....	<i>Fejl! Bogmærke er ikke defineret.</i>
Navn og adresse.....	<i>Fejl! Bogmærke er ikke defineret.</i>
Adresse.....	<i>Fejl! Bogmærke er ikke defineret.</i>
Kommunikationskontakt.....	<i>Fejl! Bogmærke er ikke defineret.</i>
Yder af specialitydelse.....	<i>Fejl! Bogmærke er ikke defineret.</i>
6.5.1 Information om rapporterede specialitydelsehændelser.....	<i>Fejl! Bogmærke er ikke defineret.</i>
Trigger segment SG11.....	<i>Fejl! Bogmærke er ikke defineret.</i>
Generel indikator.....	<i>Fejl! Bogmærke er ikke defineret.</i>
Referencer.....	<i>Fejl! Bogmærke er ikke defineret.</i>
Sekvensdetaljer.....	<i>Fejl! Bogmærke er ikke defineret.</i>
Dato/tid/periode.....	<i>Fejl! Bogmærke er ikke defineret.</i>
Status.....	<i>Fejl! Bogmærke er ikke defineret.</i>
Prioritet.....	<i>Fejl! Bogmærke er ikke defineret.</i>
Patientadministrativ status.....	<i>Fejl! Bogmærke er ikke defineret.</i>
Klinisk information.....	<i>Fejl! Bogmærke er ikke defineret.</i>
Fri tekst.....	<i>Fejl! Bogmærke er ikke defineret.</i>
6.5.2. Information om patienttilknyttet sundhedsfaglig partner.....	<i>Fejl! Bogmærke er ikke defineret.</i>
Trigger segment SG12.....	<i>Fejl! Bogmærke er ikke defineret.</i>
Relation.....	<i>Fejl! Bogmærke er ikke defineret.</i>

Referencer	Fejl! Bogmærke er ikke defineret.
6.5.3. Information om sundhedsfaglig lokation vedr. rapporteret hændelse	Fejl! Bogmærke er ikke defineret.
Trigger segment SG13.....	Fejl! Bogmærke er ikke defineret.
Status	Fejl! Bogmærke er ikke defineret.
Lokation identifikation	Fejl! Bogmærke er ikke defineret.
Dato/tid/periode.....	Fejl! Bogmærke er ikke defineret.
6.6.1. Information om klinisk information.....	Fejl! Bogmærke er ikke defineret.
Trigger segment SG14.....	Fejl! Bogmærke er ikke defineret.
Klinisk information.....	Fejl! Bogmærke er ikke defineret.
Sprog.....	Fejl! Bogmærke er ikke defineret.
Dato/tid/periode.....	Fejl! Bogmærke er ikke defineret.
Fri tekst	Fejl! Bogmærke er ikke defineret.
Referencer	Fejl! Bogmærke er ikke defineret.
6.6.2. Information om klinisk undersøgelsesresultat	Fejl! Bogmærke er ikke defineret.
Trigger segment SG15.....	Fejl! Bogmærke er ikke defineret.
Generel indikator	Fejl! Bogmærke er ikke defineret.
Undersøgelse.....	Fejl! Bogmærke er ikke defineret.
Referencer	Fejl! Bogmærke er ikke defineret.
Klinisk information.....	Fejl! Bogmærke er ikke defineret.
Observationsresultat	Fejl! Bogmærke er ikke defineret.
Status	Fejl! Bogmærke er ikke defineret.
Dato/tid/periode.....	Fejl! Bogmærke er ikke defineret.
Fri tekst	Fejl! Bogmærke er ikke defineret.
Sekvensdetaljer	Fejl! Bogmærke er ikke defineret.
6.6.3. Information om referencegrænser.....	Fejl! Bogmærke er ikke defineret.
Trigger segment SG16.....	Fejl! Bogmærke er ikke defineret.
Områdedetaljer.....	Fejl! Bogmærke er ikke defineret.
Fri tekst	Fejl! Bogmærke er ikke defineret.
Karakteristik / Klasse ID	Fejl! Bogmærke er ikke defineret.
6.6.4. Information om refereret studieemne	Fejl! Bogmærke er ikke defineret.
Trigger segment SG17.....	Fejl! Bogmærke er ikke defineret.
Varebeskrivelse.....	Fejl! Bogmærke er ikke defineret.
Referencer	Fejl! Bogmærke er ikke defineret.
Dato/tid/periode.....	Fejl! Bogmærke er ikke defineret.
Eksterne Referencer.....	Fejl! Bogmærke er ikke defineret.
6.6.5. Information om relateret sundhedsfaglig yder af specialitydelse.....	Fejl! Bogmærke er ikke defineret.
Trigger segment SG18.....	Fejl! Bogmærke er ikke defineret.
Relation.....	Fejl! Bogmærke er ikke defineret.
Referencer	Fejl! Bogmærke er ikke defineret.
6.6.6. Information om lægemiddelbehandling.....	Fejl! Bogmærke er ikke defineret.
Trigger segment SG19.....	Fejl! Bogmærke er ikke defineret.
Varebeskrivelse.....	Fejl! Bogmærke er ikke defineret.
Dosisadministration.....	Fejl! Bogmærke er ikke defineret.
Fri tekst	Fejl! Bogmærke er ikke defineret.
Dato/tid/periode.....	Fejl! Bogmærke er ikke defineret.
6.7.1 Information om handlingsplanhændelser	Fejl! Bogmærke er ikke defineret.
Trigger segment SG20.....	Fejl! Bogmærke er ikke defineret.
Generel indikator	Fejl! Bogmærke er ikke defineret.
Status	Fejl! Bogmærke er ikke defineret.
Klinisk information.....	Fejl! Bogmærke er ikke defineret.
Fri tekst	Fejl! Bogmærke er ikke defineret.
Dato/tid/periode.....	Fejl! Bogmærke er ikke defineret.
Referencer	Fejl! Bogmærke er ikke defineret.
Patientadministrativ status.....	Fejl! Bogmærke er ikke defineret.
Lokation identifikation	Fejl! Bogmærke er ikke defineret.
6.7.2. Information om relateret yder af specialitydelse.....	Fejl! Bogmærke er ikke defineret.
Trigger segment SG21.....	Fejl! Bogmærke er ikke defineret.
Relation.....	Fejl! Bogmærke er ikke defineret.
Referencer	Fejl! Bogmærke er ikke defineret.

6.7.3. Information om transportarrangement relateret til rekvirerede serviceydelser	Fejl! Bogmærke er ikke defineret.
Trigger segment SG22	Fejl! Bogmærke er ikke defineret.
Status	Fejl! Bogmærke er ikke defineret.
Detaljer for transport	Fejl! Bogmærke er ikke defineret.
Fri tekst.....	Fejl! Bogmærke er ikke defineret.
6.8. <i>Information om betalingsinformation</i>	Fejl! Bogmærke er ikke defineret.
Trigger segment SG23	Fejl! Bogmærke er ikke defineret.
Allokering af finansielle krav.....	Fejl! Bogmærke er ikke defineret.
Referencer	Fejl! Bogmærke er ikke defineret.
Beløb.....	Fejl! Bogmærke er ikke defineret.
Dato/tid/periode	Fejl! Bogmærke er ikke defineret.
Fri tekst.....	Fejl! Bogmærke er ikke defineret.
6.9. <i>Information om meddelelsesafslutning</i>	Fejl! Bogmærke er ikke defineret.
Meddelelsesafslutning.....	Fejl! Bogmærke er ikke defineret.

5. Epikrisemeddelelser og Handlingsplaner¹

5.1. Funktion

Epikrisemeddelelser² (epikriser³) og handlingsplaner⁴ sendes fra yder af specialitydelse⁵ til henviser⁶ for at

A) ad epikriser

- 1) rapportere udført(e) specialitydelse(r)⁷ fra serviceyder⁸ (Ny Specialitydelsesrapport Meddelelse),
- 2) modificere dele af eller en komplet tidligere rapport⁹ (Specialitydelsesrapport Modifikationsmeddelelse) eller
- 3) annullere en tidligere rapport (Specialitydelsesrapport Annulleringsmeddelelse).

B) ad handlingsplaner

- 4) rapportere handlingsplan hændelse(r)¹⁰ fra serviceyder til henviser (Ny Specialitydelse Handlingsplanmeddelelse) som en umiddelbar reaktion på en henvisning,
- 5) modificere dele af eller en komplet handlingsplan¹¹ (Specialitydelse Handlingsplan Modifikationsmeddelelse) eller
- 6) annullere en tidligere handlingsplan (Specialitydelse Handlingsplan Annulleringsmeddelelse).

Alle seks meddelelser implementeres ved brug af EDIFACT MEDDIS (Medicinsk Epikrisemeddelelse). MEDDIS er udarbejdet i CEN/TC251 WG3/PT3-024 og dokumenteret i CEN First Working Document version 2.2: "Meddelelser til Patient henvisning og Udskrivning - PT3-024" samt i Interim Report version 1.0: Udkast til "Understøttende dokument til meddelelser til udveksling af Patient Henvisning og Udskrivning - PT3-024", som er udarbejdet sideløbende med denne MIG.

¹ I det følgende anvendes en del begreber vedr. kommunikation mellem rekvirenter og ydere af specialitydelse (praktiserende læger, hospitaler, klinikker og speciallæger), hvor præcision og konsistens er helt afgørende for korrekt forståelse. For de vigtigste anføres den danske term og den tilsv. term anvendt i den originale engelske udgave af dette dokument. Bortset fra "resultat" er der en 1:1 mapning mellem termene. I den oprindelige beskrivelse af dette Work Item bruges (kun) termene "referral" og "discharge". Dette er siden gjort mere generisk pga. udvidet anvendelsesområde, hvorfor de mere besværlige "specialist service request" og "specialist service report"

² epikrisemeddelelse: specialist service report message

³ epikrise: specialist service report (discharge message)

⁴ handlingsplan: specialist service plan report

⁵ yder af specialitydelse: specialist service provider

⁶ henviser: requester (specialist service requester)

⁷ specialitydelse: specialist service

⁸ serviceyder: service provider

⁹ rapport: (a) report

¹⁰ handlingsplan hændelse: planned specialist service event

¹¹ rapport: (a) report

BEMÆRK! Da det for MEDCOM's fremdrift er uhyre vigtigt at få en stabil platform, er denne version 2.0 af MIG for MEDDIS en ajourføring af version 1.0. Der er således ikke taget hensyn til de ændringer mht. datamodel, attributter og EDIFACT, som er sket i PT3-024 siden MIG version 0. Meddelelsen er således IKKE identisk med den internationale version, som er undervejs i EDIFACT-systemet.og som bl.a. vil indebære fjernelse af segmenttriggere og NAD-segmenter.

Ligeledes er directory 93A fastholdt. Synkronisering med PT3-024 incl. nyt directory vil efter aktuelle planer ske om ca. 2 år.

Ny Specialistydelsesrapport Meddelelse og Specialistydelsesrapport Annulleringsmeddelelse kan betragtes som specialtilfælde af Specialistydelsesrapport Modifikationsmeddelelse. Specialistydelsesrapport Modifikationsmeddelelse kan kun indeholde servicetypen "ændring" for hele svaret, men kan indeholde en blanding af servicetyperne "ny", "ændring", "annullering" for de forskellige rekvisitionsdele. Ny Specialistydelsesrapport Meddelelse kan kun indeholde servicetypen "ny" for hele meddelelsen og de forskellige rekvisitionsdele. Specialistydelsesrapport Annulleringsmeddelelse kan kun indeholde servicetypen "annullering" for en komplet meddelelse.

5.2. Principper

Den generelle struktur af EDIFACT meddelelsen for epikriser er:

- En meddelelse kan inkludere én specialistydelsesrapport.
- En meddelelse kan have ingen eller én tilhørende henviser og et vilkårligt antal kopimodtagere tilknyttet. Der skal være mindst én forekomst af én af typerne.
- En specialistydelsesrapport kan indeholde ingen, én eller flere rapporterede specialistydelse hændelser¹². En hændelse skal relateres til én yder eller henviser.
- En specialistydelsesrapport kan indeholde ingen, én eller flere henvisninger til specialistydelse. Hver henvisning skal relateres til én henviser.
- En specialistydelsesrapport kan tillige indeholde ingen, én eller flere handlingsplanhændelser¹³.
- En specialistydelsesrapport kan indeholde ingen eller én patient og ingen, én eller flere personer tilknyttet patienten¹⁴. Ny specialistydelsesrapport skal indeholde én patient.
- En rapporteret specialistydelse hændelse skal tilknyttes præcis én specialistydelse.
- En rapporteret specialistydelse hændelse kan indeholde information fra henviser eller fra tredjepart ved hjælp af korrekt anvendelse af "funktionstype for specialistydelse hændelse"
- En rapporteret specialistydelse hændelse kan indeholde ingen, én eller flere blokke af klinisk information
- Hver klinisk informationsblok kan indeholde ingen, ét eller flere resultater af kliniske undersøgelser (inclusive laboratorieundersøgelser).
- En undersøgelse kan have ét numerisk resultat (men fx flere diagnoser).
- Et undersøgelsesresultat kan have ingen, en eller flere relaterede serviceydere.

¹² rapporteret specialistydelse hændelse: reported specialist service event

¹³ planlagt specialistydelse hændelse (=handlingsplan hændelse) : planned specialist service event

¹⁴ person tilknyttet patienten: patient related person

- En specialitydelsesrapport kan referere til tidligere rekvisitioner eller til tidligere specialitydelsesrapporter¹⁵. Specielt kan refereres til en rapport, der skal modificeres eller annulleres med aktuelle meddelelse.

Den generelle struktur for handlingsplanmeddelelsen afviger på følgende punkter fra epikrisemeddelelsen:

- Segmentgrupperne SG12 (rapporteret specialitydelse hændelse) og SG13 (relateret yder af specialitydelse) bruges ikke.
- Segmentgruppe 11 består alene af triggersegmentet S11 og GIS. GIS-segmentet benyttes til at angive servicetype og funktionstype for handlingsplanen.
- SG11 og SG14 - SG19 kan kun bruges til at rapportere klinisk information fra henviser eller fra trediepart.

Med undtagelse af information i FTX segmenter, skal alle informationer primært være udtrykt i koder.

5.3. Begrænsninger

Handlingsplanhændelser kan ikke indeholde selvstændig klinisk information.

5.4. MIG og konsensus-dataliste

Standarden for implementering udgøres af 2 dokumenter: Denne MIG for MEDDIS (incl. fællesvejledningen) og en konsensus-dataliste for MEDDIS. MIG'en indeholder en komplet beskrivelse af samtlige segmenter og dataelementer i MEDDIS. Konsensus-datalisten angiver, hvorledes meddelelsen skal implementeres i Danmark i øjeblikket, dvs. hvilke data, der skal sendes og må sendes, format, status og repetitioner, hvorledes data skal mappes til meddelelsen og hvilke koder der må bruges. Segmentbeskrivelserne i konsensusdatalisten er en delmængde af MIG'en. Skulle der opstå tvivl ved uoverensstemmelse mellem de to dokumenter, er MIG'en i princippet gældende, men der bør altid søges afklaring i EDI-gruppen. Bemærk dog, at der er tilstræbte forskelle mellem MIG og konsensus-dataliste, fx færre tilladte repetitioner og mindre kodesæt, her er konsensus-datalisten naturligvis gældende.

Se også forord til konsensus-dataliste for MEDDIS.

¹⁵ specialitydelsesrapport: specialist service report

5.5. Meddelelsesindhold

Meddelelsen består af følgende hovedafsnit:

Information om	Specialistydelsesrapporter Handlingsplaner		
	Ny	Modifikation	Annullering
Meddelelsen selv	Kapitel 6.1	Kapitel 6.1	Kapitel 6.1
Involverede sundhedsfaglige partnere	Kapitel 6.2	Kapitel 6.2	Kapitel 6.2
Specialistydelsesrapport	Kapitel 6.3	Kapitel 6.3	Kapitel 6.3
Patient og relaterede personer	Kapitel 6.4	Kapitel 6.4	Kapitel 6.4
Serviceydelse hændelser	Kapitel 6.5	Kapitel 6.5	N/A
Klinisk information	Kapitel 6.6	Kapitel 6.6	N/A
Handlingsplan hændelser	Kapitel 6.7	Kapitel 6.7	N/A
Betalingsinformation	Kapitel 6.8	Kapitel 6.8	N/A
Meddelelsesterminering	Kapitel 6.9	Kapitel 6.9	Kapitel 6.9

Specialistydelsesrapport Modifikationsmeddelelsen kan betragtes som et supersæt af de seks meddelelser, der er beskrevet i denne Meddelelsesimplementeringsguide. Forskelle mellem de andre meddelelser og Modifikationsmeddelelsen er beskrevet i teksten. For Specialistydelsesrapport Annulleringsmeddelelsen vil kun visse kapitler skulle bruges som specificeret i tabellen herover.

De forskellige objekter, der findes i meddelelserne, er præsenteret sekventielt i den orden, de er indeholdt i meddelelsen. For hvert objekt er mappingen af de tilhørende attributter til EDIFACT segmenter vist, og alle anvendte segmenter er dokumenteret.

5.6. Meddelelsesstrukturtabel

I meddelelsesstrukturtabellen er segmentgrupper og enkeltsegmenter, som ikke bruges i MedCom, skygget. Meddelelsesstrukturen er tillige fremstillet som "tørresnor" i kap. 5.7.

Information om meddelelsen:				
	UNH	M	1	Meddelelsesreferencenummer
				Meddelelsestype
	BGM	M	1	Meddelelsesnavn
				Meddelelsesfunktion
	DTM	C	9	Dato/tid meddelelsen er dannet
	RFF	C	1	Reference til original meddelelse
	* FTX	C	9	Information vedrørende hele meddelelsen
Sundhedsfaglig partner : (inklusive Sundhedsfaglig medarbejder og Sundhedsfaglig organisation)				
repræsenterende:				
-henviser til specialitydelse	-yder af specialitydelse			-modtager af kopi
-relateret yder af specialitydelse	-patientrelateret sundhedsfaglig partner			-oprindelse af klinisk information
-betalende partner				-relateret sundhedsfaglig serviceyder
	SG1	M	99	
+	S01	M	1	
	NAD	C	1	Partnertype (inklusive betalende partnertype)
				ID for registrering i sundhedsvæsen
				Navn på sundhedsfaglig organisation
				Personnavnedetaljer (incl. titel) på sundhedsfaglig medarbejder
				Indikator for modtagelse af rapportkopi
+	ADR	C	9	Adresse på sundhedsfaglig partner
+	CON	C	9	Telekommunikationsnumre for sundhedsfaglig partner
	* FTX	C	9	Ustruktureret telekommunikationsnummer for sundhedsfaglig partner
	RFF	C	9	Partneraftalt ID for sundhedsfaglig partner
				ID for sundhedsfaglig partner ved henviser til specialitydelse
				ID for sundhedsfaglig partner ved yder af specialitydelse
				Peger (link) til sundhedsfaglig partner "forælder"
	SEQ	C	1	Sekvensnummer (for interne referencer)
+	LAN	C	9	Sprog for sundhedsfaglig partner
+	SPR	C	1	Type af sundhedsfaglig organisation
				Type af sundhedsfaglig medarbejder
				Medicinsk speciale for sundhedsfaglig partner
				Stillingsfunktion for sundhedsfaglig medarbejder
				Militær rang for sundhedsfaglig medarbejder
+	QUA	C	9	Kvalifikation for sundhedsfaglig medarbejder

Fortsættes

Specialistydelsesrapport				
	SG2	M	1	
+	S02	M	1	
	GIS	M	1	Servicetype for specialistydelsesrapport
	STS	C	1	Status for specialistydelsesrapport
	RFF	M	9	Identifikation af specialistydelsesrapport ved yder af specialitydelse Peger (link) til sundhedsfaglige partnere - yder af specialitydelse - henviser til specialitydelse - modtager af kopi
	DTM	M	9	Udstedelsesdato/-tid for specialistydelsesrapport Autorisationsdato/-tid for specialistydelsesrapport
+	PTY	C	1	Hastekarakter for specialistydelsesrapport
*	FTX	C	9	Yder af specialitydelse's kommentarer
+	LAN	C	9	Rapportsprog
Specialistydelsesrapport, som skal ændres				
	SG3	C	1	<i>Anvendes ikke i ny specialistydelsesrapport. Mandatory ved modifikation af rapport</i>
+	S03	M	1	
	RFF	M	9	Identifikation af specialistydelsesrapport ved yder af specialitydelse
	DTM	C	1	Udstedelsesdato og -tid for refererede specialistydelsesrapport
Referencer til andre specialistydelsesrapporter				
	SG4	C	99	
+	S04	M	1	
	RFF	C	9	Identifikation af specialistydelsesrapport ved yder af specialitydelse
	DTM	C	1	Udstedelsesdato og -tid for refererede specialistydelsesrapport

Fortsættes

Henvisning til specialitydelse				
	SG5	C	99	
	+ S05	M	1	
	GIS	M	1	Servicetype for henvisning til specialitydelse
	RFF	C	9	Identifikation af henvisning ved henviser til specialitydelse Identifikation af henvisning ved yder af specialitydelse Peger (link) til sundhedsfaglige partnere - yder af specialitydelse - henviser til specialitydelse - modtager af kopi -ønsket modtager af rapport
	DTM	C	9	Udstedelsesdato/tid for henvisning til specialitydelse Dato/tid for modtagelse af henvisning til specialitydelse
	+ PTY	C	1	Prioritet af henvisning til specialitydelse
	FCA	C	1	Betalingskategori
	+ CIN	C	9	Henvisers kommentar (som diagnose) Årsag til annullering (som kode)
	* FTX	C	9	Tilstedeværelse af patient Henviser til specialitydelse's kommentarer Årsag til annullering (som tekst)
Relateret yder af specialitydelse				
	SG6	C	9	
	+ S06	M	1	
	REL	M	1	Relationstype til relateret sundhedsfaglig yder
	RFF	M	1	Peger (link) til sundhedsfaglig partner - relateret sundhedsfaglig yder

Fortsættes

Patient				
	SG7	M	1	<i>Conditional i modificerende meddelelse</i>
+	S07	M	1	
+	PNA	M	1	Officiel patientidentifikation Personnavnedetaljer Alternativt personnavns type Alternativt personnavns værdi
	RFF	C	9	Partneraftalt patientidentifikation Identifikation af patient ved henviser til specialistydelse Identifikation af patient ved yder af specialistydelse Supplerende patientidentifikation
+	ADR	C	9	Adresse (på patient)
+	CON	C	9	Telekommunikation
	DTM	C	9	Dato og tid for fødsel Dato og tid for død
+	PDI	C	1	Patientens ægteskabelige status Patientens religion Patientens administrative køn
+	NAT	C	9	Patientens nationalitet
	STS	C	1	Grundlag for berettigelse til ydelser
+	LAN	C	9	Sprog Kundskabsniveau i sprog
	EMP	C	9	Patientens beskæftigelse (som kode/tekst)
*	HAN	C	9	Begrænsninger i meddelelseret for patientdata
Patienttilknyttet sundhedsfaglig partner				
	SG8	C	9	
+	S08	M	1	
	REL	M	1	Relationstype til relateret sundhedsfaglig partner
	DTM	C	9	Relation startdato og -tid Relation slutdato og -tid
	RFF	M	1	Peger (link) til sundhedsfaglig partner detaljer (patientens sædvanlige praktiserende læge, tilmeldt til praktiserende læge og plejeenheder)

Fortsættes

Patienttilknyttet person				
	SG9	C	99	
	+ S09	M	1	
	REL	M	1	Relationstype til relateret person
	DTM	C	9	Relation startdato/tid Relation slutdato/tid
	+ PNA	C	1	Personnavnedetaljer
	RFF	C	9	Officiel identifikation af patienttilknyttet person Supplerende identifikation af patienttilknyttet person
	SEQ	C	1	Sekvensnummer (for intern reference)
	+ ADR	C	9	Adresse (på relateret person)
	+ CON	C	9	Telekommunikation
	+ PDI	C	1	Patienttilknyttet persons køn
	EMP	C	9	Patientensrelateret persons beskæftigelse (kode/tekst)
	+ LAN	C	9	Sprog Kundskabsniveau i sprog
Sundhedsfaglig lokation (lokation for patient)				
	SG10	C	9	
	+ S10	M	1	
	STS	M	1	Lokationsstatus
	LOC	M	9	Lokationstype Lokationsidentifikation Lokationsbeskrivelse
	DTM	C	9	Startdato på lokation Slutdato på lokation
	NAD	C	1	ID for registrering i sundhedsvæsen (organisation) Navn på sundhedsfaglig organisation
	+ ADR	C	9	Adresse på sundhedsfaglig lokation
	+ CON	C	9	Telekommunikation
	+ SPR	C	1	Type af sundhedsfaglig organisation
	RFF	C	9	Partneraftalt identifikation af sundhedsfaglig organisation Identifikation af sundhedsfaglig organisation ved henviser til specialitydelse Identifikation af sundhedsfaglig organisation ved yder af specialitydelse

Fortsættes

Rapporteret specialitydelse hændelse				
	SG11	M	99	<i>Conditional i modificerende meddelelse</i>
	+ S11	M	1	
	GIS	M	9	Servicetype for rapporteret specialitydelse hændelse Funktion af rapporteret specialitydelse hændelse <u>De resterende segmenter i denne segmentgruppe indgår ikke i handlingsplanmeddelelse</u> <i>Bruges ikke i handlingsplanmeddelelse</i>
	RFF	M	9	Identifikation af hændelse ved yder af specialitydelse Link til "forælder" hændelse
	SEQ	C	1	Sekvensnummer (til intern reference)
	DTM	C	9	Dato og tid for specialitydelse hændelse
				Forventet varighed af hændelse
	STS	C	9	Status for hændelse Årsag til ikke-forekomst (udeblivelse etc.)
	+ PTY	C	1	Hastekarakter af specialitydelse hændelse
	+ PAS	C	9	Administrativ kategori af ydelse
				Administrativt slutresultat
	+ CIN	C	9	Formål med specialitydelse (kode)
				Ydelsesbeskrivelse (kode)
				Kommentar til specialitydelse (kode)
				Kommentar til specialitydelse hændelse (kode)
	* FTX	C	9	Formål med specialitydelse (tekst)
				Ydelsesbeskrivelse (tekst)
				Kommentar til specialitydelse (tekst)
				Kommentar til specialitydelse hændelse (tekst)
Relateret yder af specialitydelse: Relateret til rapporteret hændelse				
	SG12	C	9	<u>Indgår ikke i handlingsplan meddelelse</u>
	+ S12	M	1	
	REL	M	1	Relationstype til relateret sundhedsfaglig yder
	RFF	M	1	Peger (link) til sundhedsfaglig partner - relateret sundhedsfaglig yder
Sundhedsfaglig lokation(er) (associeret med rapporteret hændelse)				
	SG13	C	9	<u>Indgår ikke i handlingsplan meddelelse</u>
	+ S13	M	1	
	STS	M	1	Lokationsstatus
	LOC	M	1	Lokationstype
				Lokationsidentifikation
				Lokationsbeskrivelse
	DTM	C	9	Startdato på lokation
				Slutdato på lokation

Fortsættes

Klinisk information:

	SG14	C	999	
+	S14	M	1	
+	CIN	C	9	Type af klinisk information Klinisk information beskrivelse (kode) Sikkerhedsgrad af klinisk information
+	LAN	C	1	Sprog for klinisk information
	DTM	C	9	Dato/tid for klinisk information Startdato/-tid for klinisk information Slutdato/-tid for klinisk information
*	FTX	C	9	Klinisk information (som tekst) Kommentar til klinisk information (som tekst)
	RFF	C	9	Peger (link) til sundhedsfaglig partner - oprindelse af klinisk information
Klinisk undersøgelse:				
	SG15	C	99	
+	S15	M	1	
	GIS	C	1	Servicetype af klinisk undersøgelsesresultat
+	INV	M	9	Identifikation af klinisk undersøgelse Specifikation af klinisk undersøgelse
	RFF	C	99	ID for klinisk undersøgelse ID for klinisk undersøgelsesresultat Peger (link) til klinisk undersøgelsesresultat 'forælder'
+	CIN	C	9	Tekstværdi af klinisk undersøgelsesresultat (som diagnose) Kommentar til klinisk undersøgelse (som diagnose) Kommentar til klinisk undersøgelsesresultat (som diagnose)
+	RSL	C	1	Numerisk værdi af måleresultat Usikkerhedsinterval for et måleresultat (incl. enhed) Tekstværdi af klinisk undersøgelsesresultat (kodet) Enhed for måling Aritmetisk komparationstegn Afvigende resultat indikator
	STS	C	1	Status for klinisk undersøgelse (resultat)
	DTM	C	99	Dato/tid for klinisk undersøgelsesresultat Dato/tid for klinisk undersøgelse (resultat) statusændring Datoværdi for et klinisk undersøgelsesresultat
*	FTX	C	99	Tekstværdi af klinisk undersøgelsesresultat (tekst) Kommentar til klinisk undersøgelse (som tekst) Kommentar til klinisk undersøgelsesresultat (som tekst)
	SEQ	C	1	Sekvensnummer (til interne referencer)

fortsættes

Referencegrænser				
	SG16	C	99	
+	S16	M	1	
*	RND	C	1	Numerisk værdi for nedre grænse for kvantitet Numerisk værdi for øvre grænse for kvantitet Enhed for numeriske referencegrænseværdier Type af referenceinterval
*	FTX	C	9	Tekstmæssig referencegrænse for klinisk undersøgelsesresultat
	CCI	C	9	Referencepopulation definition
Refererede studieemner				
	SG17	C	9	
+	S17	M	1	
	IMD	M	1	Studieemnetype
	RFF	M	9	Identifikation af studieemne ved henviser til specialitydelse Identifikation af studieemne ved yder af specialitydelse
	DTM	C	9	Periode for dataopsamling vedr. studieemne Varighed af dataopsamling vedr. studieemne Dato og tid for information relateret til dataopsamling
+	EXT	C	9	Ekstern referencepeger Ekstern reference applikation Ekstern referenceinformationstype Ekstern reference indirekte peger
Relateret sundhedsfaglig yder:				
	SG18	C	99	
+	S18	M	1	
	REL	M	1	Relationstype til relateret sundhedsfaglig yder
	RFF	M	9	Peger (link) til sundhedsfaglig partner - relateret sundhedsfaglig yder
Lægemiddelbehandling:				
	SG19	C	99	
+	S19	M	1	
	IMD	M	1	Identifikation af lægemiddel
+	DSG	C	9	Dosering og administration specifikation (kodet)
*	FTX	C	9	Lægemidlinformation kvalifikator Dosering og specifikation af administration (tekst) Kommentar til lægemidlinformation Udleveret mængde Intenderet varighed af administration (tekst)
	DTM	C	9	Numerisk (intenderet) varighed af lægemiddeladministration

fortsættes

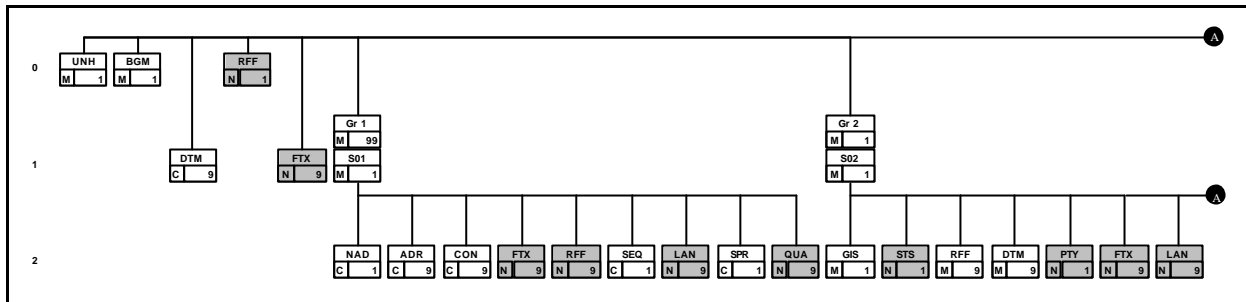
Handlingsplan hændelse				
	SG20	C	99	
	+ S20	M	1	
	GIS	M	1	Service type for handlingsplan hændelse
	STS	M	9	Planlægningstrin Status for planlægning Rådgivning sendt direkte til patienten
	+ CIN	C	99	Formål med specialitydelse (kode) Ydelsesbeskrivelse (kode) Kommentar til specialitydelse (kode) Kommentar til specialitydelse hændelse (kode)
	* FTX	C	99	Formål med specialitydelse (tekst) Ydelsesbeskrivelse (tekst) Kommentar til specialitydelse (tekst) Kommentar til specialitydelse hændelse (tekst)
	DTM	C	9	Dato og tid for planlægning Allokeret dato og tid for planlagt hændelse Numerisk værdi for ventetid (forventet ventetid) Enhed for varighed (af (forventet) ventetid)
	RFF	C	9	Identifikation af hændelse ved yder af serviceydelse Link til "forælder" rapporteret serviceydelse hændelse Link til modtager af specialitydelse - patient - patienttilknyttet person
	+ PAS	C	9	Administrativ kategori af ydelse
	LOC	C	9	Lokation for planlagt hændelse
Relateret yder af specialitydelse: Relateret til handlingsplan hændelse				
	SG21	C	9	
	+ S21	M	1	
	REL	M	1	Relationstype til relateret sundhedsfaglig yder
	RFF	M	1	Peger (link) til sundhedsfaglig partner - relateret sundhedsfaglig yder
Patienttransport arrangement: relateret til handlingsplan hændelse				
	SG22	M	9	
	+ S22	M	1	
	+ STS	M	1	Transportarrangement ansvarsindikator Ledsagelse nødvendig
	TDT	C	1	Patientens behov for transport
	* FTX	C	9	Kommentar til transportbehov

Fortsættes

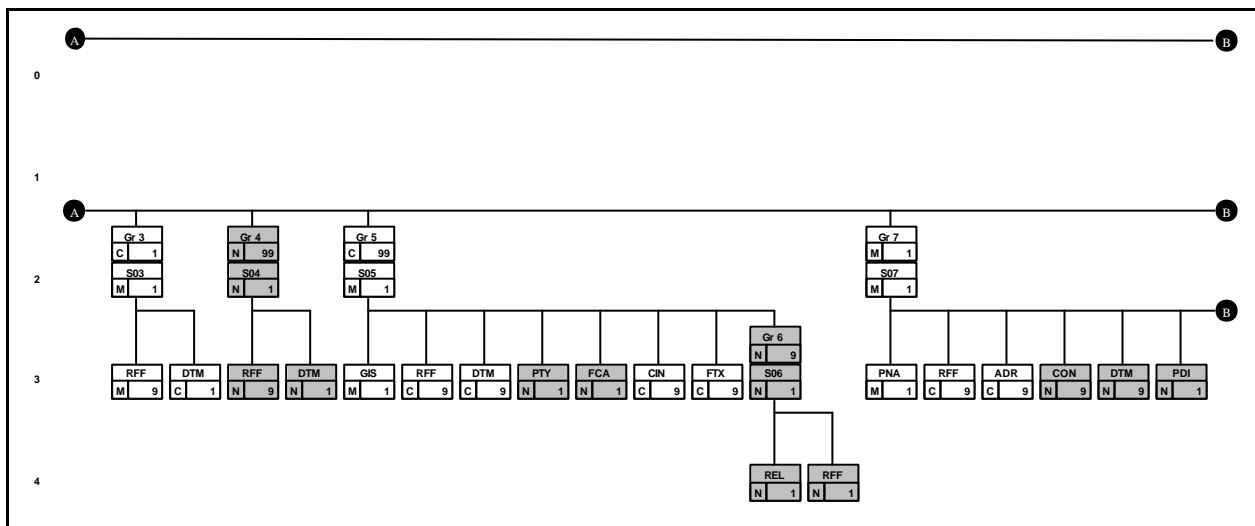
Betalingsinformation: relateret til rapporteret ydelse(r)				
	SG23	C	9	
+	S23	M	1	
	FCA	C	9	Serviceoverenskomsttype
	RFF	C	9	Serviceoverenskomst identifikation
				Autorisationsnummer
				Peger (link) til sundhedsfaglig partner
				-betalende partner
	MOA	C	1	Specialistydelse pris
				Udgiftstype
				Begrænsning i refusion
				Patientbetalingsbidrag
	DTM	C	9	Dato og tid for autorisationsudstedelse
				Dato og tid, hvorfra autorisation er gyldig
				Gyldig indtil, dato og tid
*	FTX	C	9	Kommentar til betalingsinformation
	UNT	M	1	Meddelelsesafslutning

5.7. Meddelelsesstrukturdiagram

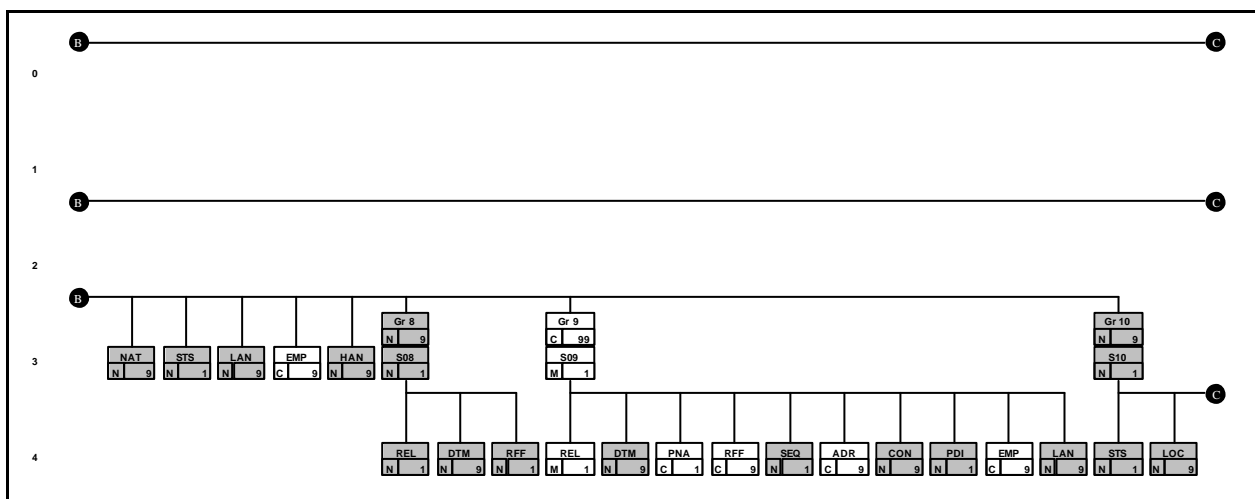
MEDDIS - del 1.



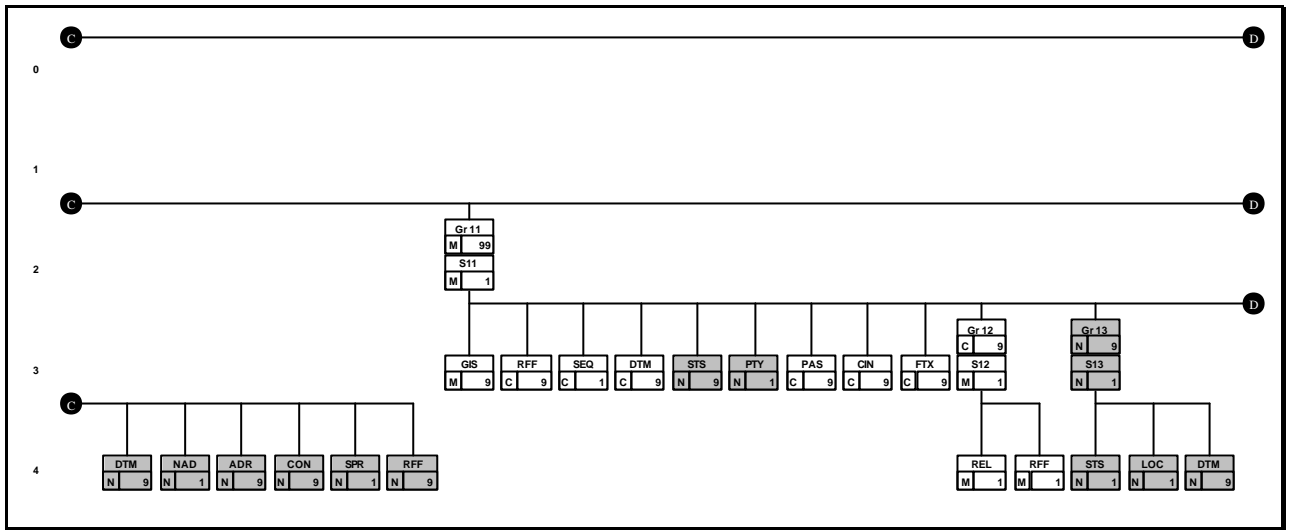
MEDDIS - del 2.



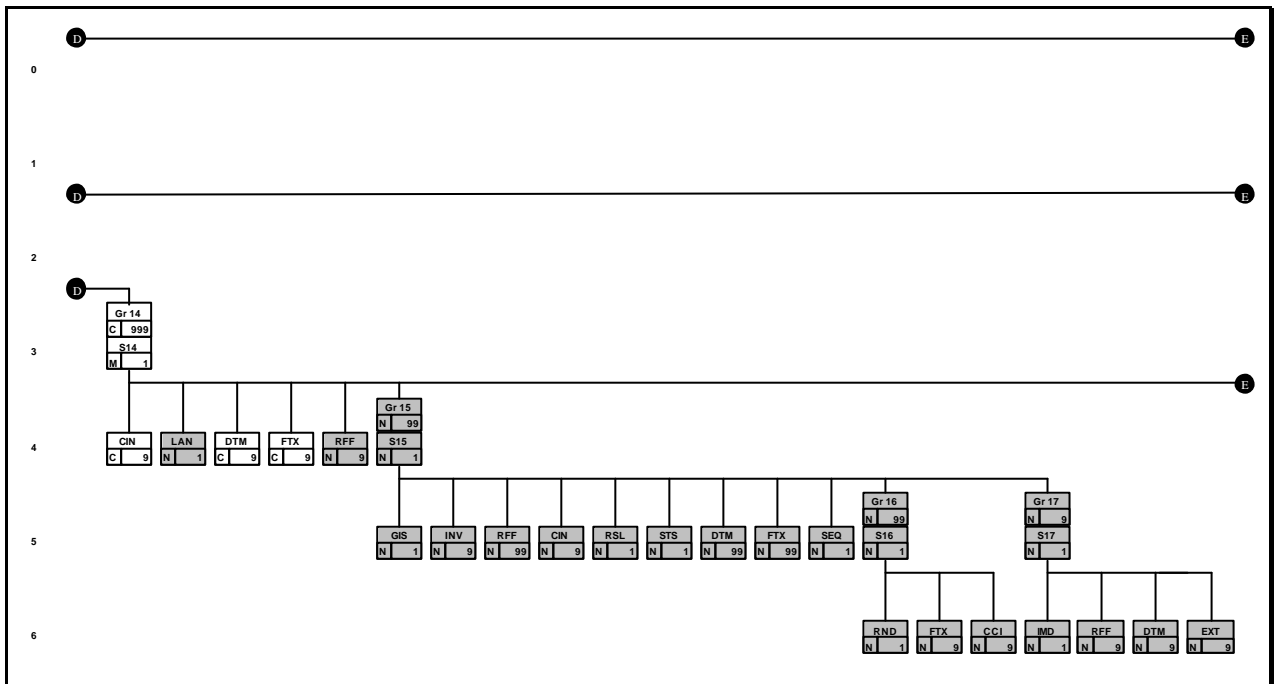
MEDDIS - del 3.



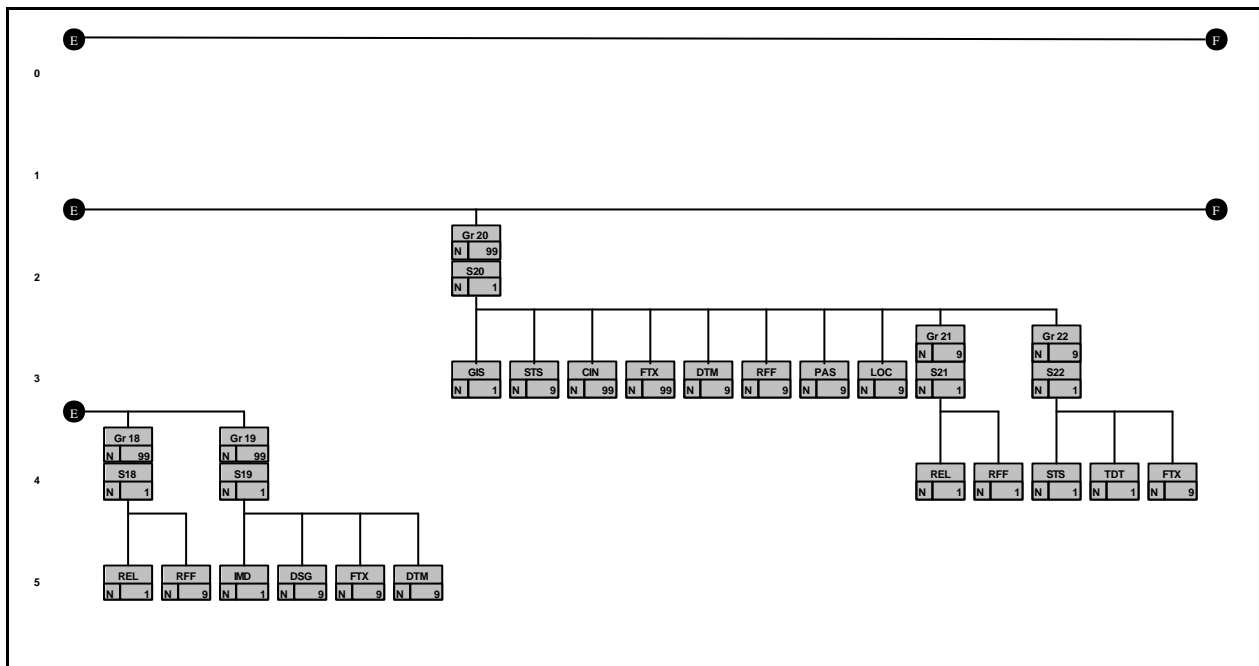
MEDDIS - del 4.



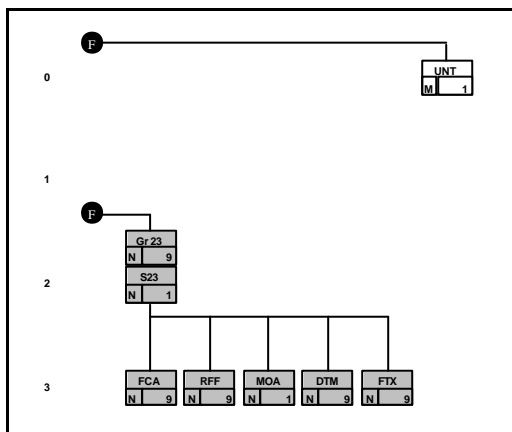
MEDDIS - del 5.



MEDDIS - del 6.



MEDDIS - del 7.



6. Segment forklaring til Specialistydelsesrapport Meddelelse Modifikation

6.1 Information om meddelelshovedet

No	Post	Ind.	Repr.	Beskrivelse
0062	MEDDELELSE, REFERENCENUMMER	M	an..14	En afsenders unikke meddelelsesreference. Alle meddelelser skal være nummereret sekventielt.
S009	MEDDELELSE, IDENTIFIKATOR	M		
0065	Meddelelsestype, identifikator	M	an..6	Type af meddelelse, som transmitteres (= "MEDDIS")
0052	Meddelelsestype, versionsnummer	M	an..3	Status for katalog (= "D")
0054	Meddelelsestype, releasenummer	M	an..3	Directory, som meddelelsen er baseret på (= "93A")
0051	Kontrollerende myndighed	M	an..2	Kode til at identificere myndigheden, der kontrollerer specifikationen, vedligeholdelse og publikation af meddelelsestypen (= "UN")



MEDDELELSESHOVED

Funktion: At repræsentere hovedinformation om selve meddelelsen.

Anvendelse: Mandatory.

Kommentarer: Meddelelse eksisterer ikke som et objekt i GMD'en.

UNH

MEDDELELSESHOVED

Funktion: At indlede, identificere og specificere en meddelelse

Anvendelse: Mandatory.

Kommentarer: Dataelement 0057 angiver den MIG-version, der ligger til grund for meddelelsen. MIG-versionsnummer 2.0, MIG Modifikations-meddelelse (MMM) 17 angives som: M95217.

Eksempel: UNH+AB0001+MEDDIS:D:93A:UN:M95200'

	0057	Myndighedstildelt kode	R	an..6	Myndigheder som ønsker at tildele nationale subset, beskrevet i meddelelse implementation guidelines, anbefales at benytte en tre-tegns identifikator for myndigheden, og at tildele tre cifre som versionsnumre for guideline' n. Eksempel: Version 2.0, MMM 4: "M95204".
	0068	FÆLLES TILGANGSREFERENCE	N	an..35	Bruges ikke
	S010	STATUS FOR OVERFØRSLLEN	N		Bruges ikke
	0070	Sekvens meddelelse overførsel nummer	M	n..2	
	0073	Første/sidste seq. medd. overførsel. indikator.	O	a1	

NOTE: Nogle af segmenterne i denne meddelelse er endnu ikke officielt godkendt, alle øvrige segmenter er baseret på EDIFACT directory 93A.

Et nyt segment, sammensat datelement eller simpelt dataelement er markeret med "+" til venstre for dette.

Et ændret segment, sammensat datelement eller simpelt dataelement er markeret med "*" til venstre for dette.

UN/ECE procedurer anbefaler designeringen "UN" for meddelelser allerede på status 1 eller 2. Meddelelsen, der er beskrevet i denne MIG, har aktuelt status 0, men der er ansøgt om status 1.

BGM**BEGYNDELSE PÅ MEDDELELSE****Funktion:**

At indikere typen og funktionen af en meddelelse og at sende det identificerende nummer.

Anvendelse:

Mandatory.

Kommentarer:**Eksempel:**

BGM+EPI++9+AB'

No.	Post	Ind.	Repr.	Beskrivelse
C002	DOKUMENT/ MEDDELELSESNAVN	R		
1001	Dokument/meddelelsesnavn, kodet	R	an..3	Kode for meddelelsesnavn: ? Overholder CEN TC251 PT3-024: specialistydelsesrapport meddelelse og handlingsplanmeddelelse: "EPI" = <i>Specialistydelsesrapport</i> "HPL" = <i>Handlingsplan</i>
1131	Kodeliste kvalifikator	N	an..3	Bruges ikke
3055	Kodeliste ansvarlig myndighed, kodet	N	an..3	Bruges ikke
1000	Dokument/meddelelsesnavn	N	an..35	Meddelelsesnavn
1004	DOKUMENT/MEDDELELSE, NUMMER	O	an..35	Reference til en original meddelelse.
1225	MEDDELELSESFUNKTION, KODET	R	an..3	Meddelelsesfunktion. Anvendes til at indikere meddelelsestype (GMD). Skal anvendes, når meddelelsen ikke er en Ny Specialistydelsesrapport: "9" = Original (Ny Specialistydelsesrapport) "4" = Modifikation "1" = Annullering
4343	RESPONSETYPE, KODET	O	an..3	Type af anerkendelse (af modtagelse) nødvendig på meddelelsesniveau: "AB" = <i>Anerkendelse (af modtagelse) påkrævet</i> "NA" = <i>Anerkendelse (af modtagelse) ikke påkrævet</i> +"ERR" = <i>Kun påkrævet, hvis modtaget fejlagtig</i>

DTM**DATO/TID/PERIODE**

Funktion: At specificere dato/tid, hvor meddelelsen er dannet.

Anvendelse: Required, max. 9 repetitioner.

Kommentarer: Tidspunkt for dannelse af meddelelsen skal være tilstede.

Eksempel: DTM+137:199505051433:203'

No.	Post	Ind.	Repr.	Beskrivelse
C507	DATO/TID/PERIODE	M		
2005	Dato/tid/periode kvalifikator	M	an..3	Type af dato/tid/periode (EDIFACT kodeliste):: "137" = <i>Meddelelsen er dannet</i> (dokument/meddelelse dato/tid)
2380	Dato/tid/periode	R	an..35	Dato/tid, hvor meddelelsen er dannet af applikation
2379	Dato/tid/periode format kvalifikator	R	an..3	Dato/tid format (EDIFACT kodeliste): "102" = CCYYMMDD "203" = CCYYMMDDHHMM

ID for tidligere
meddelelse

⇒

RFF

Funktion:

Anvendelse:

Kommentarer:

Eksempel:

REFERENCER

At specificere reference til original meddelelse.

Optional.

Bruges ikke.

No	Post	Ind.	Repr.	Beskrivelse
C506	REFERENCE	M		
1153	Reference, kvalifikator	M	an..3	Type af reference (EDIFACT kodeliste): +"PMI" = <i>Tidligere meddelelse identifikator</i>
1154	Referencenummer	R	an..35	Meddelelse ID for tidligere meddelelse
1156	Linienummer	N	an..6	
4000	Reference versionsnummer	N	an..35	

FTX*FRI TEKST****Funktion:**

At specificere fri tekst information relateret til hele meddelelsen.

Anvendelse:

Optional, max. 9 repetitioner.



Kommentarer:

Bruges ikke.

Eksempel:

No.	Post	Ind.	Repr.	Beskrivelse
4451	TEKSTEMNE KVALIFIKATOR	M	an..3	Type af tekst (EDIFACT kodeliste):: +"MSC" = Kommentarer vedrørende meddelelsen
4453	TEKSTFUNKTION, KODET	N	an..3	
C107	TEKST, REFERENCE	N		
*4441	Fri tekst identifikation	M	an..17	
1131	Kodeliste kvalifikator	D	an..3	
3055	Kodeliste ansvarlig myndighed, kodet	D	an..3	
C108	TEKST LITERALT	R		
4440	Fri tekst	M	an..70	Fri tekst kommentar vedrørende selve meddelelsen.
4440	Fri tekst	O	an..70	
4440	Fri tekst	O	an..70	
4440	Fri tekst	O	an..70	
4440	Fri tekst	O	an..70	
3453	SPROG, KODET	N	an..3	

6.2. Information om involverede sundhedsfaglige partnere

	SUNDHEDSFAGLIGE PARTNERE	 SG1
	Funktion:	At repræsentere information om involverede sundhedsfaglige partnere.
	Anvendelse:	Mandatory, max. 99 repetitioner.
	Kommentarer:	<p>En sundhedsfaglig partner kan være:</p> <ul style="list-style-type: none"> ? en enkelt sundhedsfaglig medarbejder ? en organisation ? en del af en organisation <p>En sundhedsfaglig partner kan henvise recursivt til en anden sundhedsfaglig partner som kan være enten en del af en organisation (afdeling, afsnit, etc.) eller en sundhedsfaglig medarbejder.</p>
	Typer:	<p>Der henvises til forskellige typer af sundhedsfaglige partnere fra forskellige dele af meddelelsen:</p> <ul style="list-style-type: none"> ? Henviser til specialitydelse: autoriseret sundhedsfaglig medarbejder som udsteder en henvisning til specialitydelse ? Egen læge: Patientens egen læge, benyttes, hvor denne er forskellig fra henviser til specialitydelse. ? Yder af specialitydelse: autoriseret sundhedsfaglig partner kvalificeret til at levere specialitydelse(r). ? Modtager af kopi: sundhedsfaglig partner - andre end henviser og yder - til hvem en kopi af rapporten vedr. udført ydelse sendes ? Ønsket modtager af rapport: sundhedsfaglig partner - andre end henviseren - til hvem en kopi af rapporten vedr. udført ydelse sendes til information. ? Oprindelse af klinisk information: organisation, afdeling, sundhedsfaglig medarbejder, etc. som oprindeligt dannede elementet af klinisk information ? Betalende partner: sundhedsfaglig partner involverede i betalingen for specialitydelserne. ? Relateret sundhedsfaglig yder: sundhedsfaglig partner associeret med produktionen af et klinisk undersøgelsesresultat. ?? Patienttilknyttet sundhedsfaglig partner: Sædvanligvis patientens egen læge.

+S01 TRIGGER SEGMENT SG1**Funktion:** At starte segmentgruppe 1.**Anvendelse:** Mandatory.**Kommentarer:****Eksempel:** S01+01 '

No.	Post	Ind.	Repr.	Beskrivelse
C851	SEGMENTGRUPPE- ANVENDELSE, DETALJER	O		+”01” = Trigger.
9811	Segmentgruppeanvendelse, kodet	A	an..3	
1131	Kodeliste kvalifikator	D	an..3	
3055	Kodeliste ansvarlig myndighed, kodet	D	an..3	
9810	Segmentgruppeanvendelse	O	an..70	

NAD**NAVN OG ADRESSE****Funktion:**

At levere identifikationen, navne- og adressedetaljer for en sundhedsfaglig partner.

Anvendelse:

Required.

Kommentarer:

Skal anvendes aht. modtagers identifikation af afsenders rolle.
Iht. denne MIG-version skal sygehusafdelinger kodes med SKS-kode. På længere sigt vil dette blive ændret til EAN. Denne ændring vil først ske, når EAN-nummertildelingen er stabil, har mindst samme informationsmæssige relevans som SKS og alle EDI-brugere har adgang til opdaterede EAN-databaser

Eksempel:

NAD+PO+053481:YNR:SFU'
 NAD+SSP+6007140:SKS:SST'
 NAD+SSP+5790000181568::9'

Sundheds-
faglig partner-
type



No.	Post	Ind.	Repr.	Beskrivelse
3035	PARTNER, KVALIFIKATOR	M	an..3	Kode for partners rolle (EDIFACT kodeliste): "PO" = <i>Henviser til specialitydelse</i> +"SSP" = <i>Yder af specialitydelse</i> +"UGP" = <i>Egen læge</i> +"RSP" = <i>Relateret yder af specialitydelse</i> +"CCR" = <i>Modtager af kopi af rapport</i> +"ONL" = <i>Henviser til specialitydelse (som ikke skal have rapport)</i> +"OMI" = <i>Oprindelse af klinisk information</i> +"PAY" = <i>Betalende partner</i> +"RHP" = <i>Relateret sundhedsfaglig yder</i> +"PRH" = <i>Patientrelateret sundhedsfaglig partner</i>

(Segment
fortsætter)

ID for registrering i sundhedssektor	⇒	C082	PARTNERIDENTIFIKATION, DETALJER	A		Bør normalt anvendes.
		3039	Partneridentifikation, kodet	M	an..17	ID for registrering i sundhedssektor ved brug af ekstern kodeliste (nationale koder). Bruges normalt. ?? For almen praksis/ speciallægepraksis benytter ydernummer (YNR) ?? For sygehusafdelinger benyttes kode iht. den officielle Sygehusklassifikation (SKS) ?? For forsikringsselskaber benytter telefonnummer (8 cifre, ingen mellemrum eller andre tegn) ?? EAN-lokationsnummer kan kun benyttes af andre partnere eller hvor ydernummer/afdelingskode ikke findes.
		1131	Kodeliste kvalifikator	D	an..3	Kode, der specificerer typen af ID for registrering i sundhedsvæsen. "YNR" "SKS" "NCD" = Ikke-klassificeret afdeling "USP" = Uspecificeret (ved telefonnummer) Bruges ikke ved EAN "9" (ved EAN) "SFU" (ydernummer) "SST" (SKS) Bruges ikke ved NCD og USP.
		3055	Kodeliste ansvarlig myndighed, kodet	D	an..3	
		C058	NAVN & ADRESSE	N		Bruges ikke.
		3124	Navn- og adresselinie	M	an..35	
		3124	Navn- og adresselinie	N	an..35	
		3124	Navn- og adresselinie	N	an..35	
		3124	Navn- og adresselinie	N	an..35	
		3124	Navn- og adresselinie	N	an..35	
Navn på sundhedsfaglig organisation	⇒	C080	PARTNERNAVN	D		Skal anvendes, hvis fuld partneridentifikation ikke er tilgængelig via fælles, officiel database.
		3036	Partnernavn	M	an..35	Kan repræsentere forskellige navne dele afhængigt af kode for partnernavn format.
	⇒	3036	Partnernavn	O	an..35	
		3036	Partnernavn	O	an..35	
		3036	Partnernavn	O	an..35	
		3036	Partnernavn	O	an..35	
Navn på sundhedsfaglig medarbejder						
(Segment fortsætter)						

	3045	Partnernavn format, kodet	O	an..3	Kode for partnersnavn format (EDIFACT kodeliste): +"US" = Ustrukturerede navnelinier (i.e. navn i uspecificeret format i én eller flere forekomster af partnersnavn) +"SG" = Efternavn fulgt af fornavne (i.e. efternavn i første forekomst af partnersnavn og fornavn i anden forekomst af partnersnavn)
	C059	GADE	N		Bruges ikke.
	3042	Gade og nummer / P.O. Box	M	an..35	
	3042	Gade og nummer / P.O. Box	N	an..35	
	3042	Gade og nummer / P.O. Box	N	an..35	
	3164	BYNAVN	N	an..35	Bruges ikke.
	3229	LANDSDEL IDENTIFIKATION	N	an..9	Bruges ikke
	3251	POSTNUMMER IDENTIFIKATION	N	an..9	Bruges ikke.
	3207	LAND, KODET	N	an..3	Bruges ikke.

+ADR**ADRESSE****Funktion:**

At specificere en adresse på en sundhedsfaglig partner.

Anvendelse:

Optional, max. 9 repetitioner.
Hvis både by, distrikt og landsdel/amt er nødvendig samtidig, skal der være to forekomster af dette segment..

Kommentarer:**Eksempel:**

ADR++US:Skovvangen 2-6+Kolding+6000'

Adresse- type

⇒

No.	Post	Ind.	Repr.	Beskrivelse
+C817	ADRESSEANVENDELSE	O		De tre dataelementer anvendes til at specificere typen af adresse langs de tre akser. Ingen, 1, 2 eller alle 3 dataelementer kan anvendes afhængigt af brugerbehov.
+3787	Adressefunktion, kodet	O	an..3	Funktion af adresse (EDIFACT kodeliste): +"HO" = Hjemme +"WO" = Arbejde +"CO" = Kontaktadresse
+3785	Adresstype, kodet	N	an..3	Type af adresse (EDIFACT kodeliste): +"PO" = Postal adresse +"PH" = Fysisk adresse
+3789	Adressestatus, kodet	N	an..3	Status for adresse (EDIFACT kodeliste) : +"PE" = Fast adresse +"TE" = Midlertidig adresse +"PR" = Tidligere adresse
+C090	ADRESSE, DETALJER	D		Anvendes KUN i den første forekomst af ADR-segmentet for hver adresse.
+3843	Adresseformat, kodet	M	an..3	Kode for adresseformat (EDIFACT kodeliste): +"US" = Ustrukturerede adresselinier +"1" = Gade navn i AC1, husnummer i AC2

Adresse på sundhedsfaglig partner/sundhedsfaglig medarbejder

⇒

(segment fortsætter)

Gadenavn Nummer eller navn på hus Lejligheds- nummer P.O. box nummer Ustrukture-ret adresse-linie	⇒	+3794	Adressekomponent	M	an..35	Adressekomponent #1 (AC1). Kan repræsentere forskellige adresse- dele afhængigt af kode for adresse- format.
	⇒					
	⇒					
	⇒					
	⇒					
By Postal kode (postnum-mer) Land Landsdel/ amt		+3794	Adressekomponent	O	an..35	Adressekomponent #2 (AC2)
		+3794	Adressekomponent	N	an..35	Adressekomponent #3 (AC3)
		+3794	Adressekomponent	N	an..35	Adressekomponent #4 (AC4)
		+3794	Adressekomponent	N	an..35	Adressekomponent #5 (AC5)
	⇒	3164	BYNAVN	O	an..35	Navn på by eller lokalt postkontor.
	⇒	3251	POSTNUMMER IDENTIFIKATION	O	an..9	Postal kode (postnummer).
	⇒	3207	LAND, KODET	O	an..3	Kode for land. ?? ISO3166 3-bogstav kode.
	⇒	+C819	LANDSDEL DETALJER	N		Landsdel, amt (distrikt)
		3229	Landsdel identifikation	O	an..9	Kode for landsdel, amt (distrikt)
		1131	Kodeliste kvalifikator	D	an..3	Bruges ikke
		3055	Kodeliste ansvarlig myndighed, kodet	D	an..3	Bruges ikke
		+3228	Landsdel	O	an..35	
		C517	LOKATION, IDENTIFIKATION	N		
	3225	Sted/lokation, identifikation	N	an..25	Kodet repræsentation for adresse.	
	1131	Kodeliste kvalifikator	N	an..3		
	3055	Kodeliste ansvarlig myndighed, kodet	N	an..3		
	3224	Sted/lokation	N	an..17		

+CON**Funktion:****KOMMUNIKATIONSKONTAKT**

Til at identificere et telekommunikationsnummer for en sundhedsfaglig partner.

Anvendelse:

Optional, max. 9 repetitioner.

Kommentarer:**Eksempel:**

CON++31666666/1234+TE'

Kontakt-
funktion

⇒

No.	Post	Ind.	Repr.	Beskrivelse
3139	Kontaktfunktion, kodet	C	an..3	Kontaktfunktion for kommunikationsnummer (EDIFACT kodeliste) : +"HO" = Privat +"WO" = Arbejde +"CO" = Kontakttelefon/fax +"MO" = Mobiltelefon/fax +"TE" = Telefon/fax på midlertidig adresse
0076	KOMMUNIKATIONS-KONTAKT	M		Telekommunikationskontakt
3148	Kommunikationsnummer	M	an..25	Ustruktureret telekommunikationsnummer, landekode, områdekode, nummer og/eller lokalnummer. De forskellige dele kan anvendes sammenstillet ved brug af aftalte, lokalt specificerede skilletegn for at kunne identificere de individuelle komponenter, såsom: "+(45)45678901/2345". FTX segmentet kan benyttes til lang, ustruktureret telekommunikationsadresse, fx X.400-adresse.
3155	Kommunikationskanal, kvalifikator	M	an..3	Type af telekommunikationskanal (EDIFACT kodeliste): "TE" = Telefon "FX" = Telefax

Telekom-
munika-tions-
nummer

⇒

Telekom-
munika-
tionstype

⇒

FTX*Funktion:****Anvendelse:****Kommentarer:****Eksempel:****FRI TEKST**

At specificere ustruktureret telekommunikationsadresse som fri tekst.

Optional, max. 9 repetitioner.

Bruges ikke.

FTX+X4+++C=DK;A=DK400;O=PLO_DATA;S=THEILGAARD;G=JESPER'

Ustruktureret
telekom-
munika-tions-
nummer

⇒

No.	Post	Ind.	Repr.	Beskrivelse
4451	TEKSTEMNE KVALIFIKATOR	M	an..3	Type af fri tekst (EDIFACT kodeliste): +"X4" = <i>X.400 adresse</i>
4453	TEKSTFUNKTION, KODET	N	an..3	Bruges ikke
C107	TEKST, REFERENCE	N		Bruges ikke
*4441	Fri tekst identifikation	M	an..17	
1131	Kodeliste kvalifikator	D	an..3	
3055	Kodeliste ansvarlig myndighed, kodem	D	an..3	
C108	TEKST LITERALT	D		Anvendes til fri tekst.
4440	Fri tekst	M	an..70	Ustruktureret telekommunikationsnummer såsom X.400 adresse.
4440	Fri tekst	O	an..70	
4440	Fri tekst	O	an..70	
4440	Fri tekst	O	an..70	
4440	Fri tekst	O	an..70	
3453	SPROG, KODET	N	an..3	Bruges ikke

RFF**Funktion:****Anvendelse:****Kommentarer:****Eksempel:****REFERENCER**

At specificere alternativt, partneraftalt ID for sundhedsfaglig partner og peger (link) til "forælder" sundhedsfaglig partner.

Optional, max. 9 repetitioner.

Bruges ikke.

Hvis den aktuelle sundhedsfaglige partner er en afdeling, kan referencenummeret specificere referencen til organisationen, som denne afdeling tilhører.

RFF+AHL+2'

ID for sundhedsfaglig partner ved henviser til specialitydelse

ID for sundhedsfaglig partner ved yder af specialitydelse

Partner-aftalt-ID for sundhedsfaglig partner

⇒

⇒

⇒

No	Post	Ind.	Repr.	Beskrivelse
C506	REFERENCE	M		
1153	Reference, kvalifikator	M	an..3	Type af reference-ID-nummer (EDIFACT kodeliste): +"RHI" = Sundhedsfaglig partner-ID ved henviser til specialitydelse +"SHI" = Sundhedsfaglig partner-ID ved yder af specialitydelse +"AHI" = Partneraftalt sundhedsfaglig partner-ID +"AHL" = Peger (link) til sundhedsfaglig partner
1154	Referencenummer	R	an..35	ID for sundhedsfaglig partner ved henviser til specialitydelse. ID for sundhedsfaglig partner ved yder af specialitydelse. Peger (link) til sundhedsfaglig partner ("forælder" sundhedsfaglig partner) (= <nummer i SEQ segment for refererede partner>)
1156	Linienummer	N	an..6	
4000	Reference versionsnummer	N	an..35	

Sekvens-
nummer

⇒

SEQ

Funktion:

SEKVENSDetaljer

At specificere et sekventielt nummer for sundhedsfaglige partnere for at tillade reference til den enkelte sundhedsfaglige partner.

Anvendelse:

Required.

Kommentarer:

Sekvensnummer bør tildeles sekventielt i en meddelelse.

Eksempel:

SEQ++1 '

No.	Post	Ind.	Repr.	Beskrivelse
1245	STATUSINDIKATOR, KODET	N	an..3	Bruges ikke
C286	SEKVENS, INFORMATION	R		
1050	Sekvensnummer	R	an..6	Sekventielt tildelt nummer begyndende med "1" i en meddelelse.
1159	Sekvensnummer kilde, kodet	N	an..3	
1131	Kodeliste kvalifikator	N	an..3	
3055	Kodeliste ansvarlig myndighed, kodet	N	an..3	

Sprog

**+LAN****Funktion:****Anvendelse:****Kommentarer:****Eksempel:****SPROG**

At specificere sprog anvendt af partner.

Optional, max. 9 repetitioner.

Bruges ikke.

No.	Post	Ind.	Repr.	Beskrivelse
+3781	SPROG KVALIFIKATOR	M	an..3	Sprogkvalifikator (EDIFACT kodeliste): +"SP" = Talt sprog +"NO" = Sprog, der normalt anvendes +"NA" = Modersmål
+C508	SPROG DETALJER	M		
3453	Sprog, kodet	A	an..3	Sprog ved brug af kode i henhold til ISO 639 (1988)
+3752	Sprog	N	an..35	Bruges ikke

+SPR**YDER AF SPECIALISTYDELSE****Funktion:**

At specificere type, etc., for en sundhedsfaglig partner.

Anvendelse:

Optional.

Kommentarer:

Kan anvendes både for professionelle (personer) og organisationer.
I MedCom bruges C845 hvis muligt til at angive speciale for afsender af rapport for at lette modtagerens rubricering af meddelelsen.

Eksempel:

SPR+ORG+++38:SKS:SST'

Type af
sundheds-
faglig
medarbej-der

Type af
sundheds-
faglig
organisa-tion

⇒

⇒

(segment
fortsætter)

No.	Post	Ind.	Repr.	Beskrivelse
+3830	YDER AF SPECIALISTYDELSE, KVALIFIKATOR	M	an..3	Kategori af yder af specialitydelse (EDIFACT kodeliste): +"PRO" = <i>Sundhedsfaglig medarbejder</i> +"ORG" = <i>Sundhedsfaglig organisation</i>
+C844	TYPE AF YDER AF SPECIALISTYDELSE, DETALJER	N		Bruges ikke.
+3829	Type af yder af specialitydelse, identifikation	A	an..8	Type af sundhedsfaglig medarbejder ved brug af en ekstern kodeliste: ? Læge ? Tandlæge Type af sundhedsfaglig organisation ved brug af en ekstern kodeliste: ? Psyk. hospital ? Hospitalsafdeling
1131	Kodeliste kvalifikator	D	an..3	"SKS"
3055	Kodeliste ansvarlig myndighed, kodet	D	an..3	"SST"
+3828	Type af yder af specialitydelse	N	an..35	Bruges ikke

Medicinsk speciale for sundhedsfaglig medarbejder	⇒	+C845	SPECIALE, DETALJER	O		
		+3811	Specialeidentifikation	A	an..8	Kode for medicinsk speciale ved brug af en ekstern kodeliste: ? Almen kirurgi ? Intern medicin ? Almen praksis ?? "SKS" ?? "SST"
		1131	Kodeliste kvalifikator	D	an..3	?? "SKS"
		3055	Kodeliste ansvarlig myndighed, kodet	D	an..3	?? "SST"
		+3810	Speciale	O	an..35	Medicinsk speciale som fri tekst.
Stillingsfunktion for sundhedsfaglig medarbejder	⇒	+C846	YDER, STILLINGSDETALJER	N		Bruges ikke.
		+3813	Yder af specialitydelse, position, kodet	A	an..3	Kode for stillingsfunktion for sundhedsfaglig medarbejder ved brug af en ekstern kodeliste: ? (administrerende) overlæge ? Professor ? Uddannelsesamanuensis/ praksisreservelæge ?? "SKS" ?? "SST"
		1131	Kodeliste kvalifikator	D	an..3	?? "SKS"
		3055	Kodeliste ansvarlig myndighed, kodet	D	an..3	?? "SST"
		+3812	Yder af specialitydelse, position	O	an..35	Stilling / militær rang for sundhedsfaglig medarbejder som fri tekst.
Militær rang for sundhedsfaglig medarbejder		+C846	YDER, STILLINGSDETALJER	N		Bruges ikke.
		+3813	Yder af specialitydelse, position, kodet	A	an..3	
		1131	Kodeliste kvalifikator	D	an..3	
		3055	Kodeliste ansvarlig myndighed, kodet	D	an..3	
		+3812	Yder af specialitydelse, position	O	an..35	
		+C846	YDER, STILLINGSDETALJER	N		Bruges ikke.
		+3813	Yder af specialitydelse, position, kodet	A	an..3	
		1131	Kodeliste kvalifikator	D	an..3	
		3055	Kodeliste ansvarlig myndighed, kodet	D	an..3	
		+3812	Yder af specialitydelse, position	O	an..35	

Blank side pga. ombrydningsfejl

Kvalifikation
for sundheds-
faglig
medarbejder

⇒

+QUA

KVALIFIKATION

Funktion:

At specificere de professionelle medicinske kvalifikationer for en person.

Anvendelse:

Optional, max. 9 repetitioner.

Kommentarer:

Bruges ikke.

Eksempel:

No.	Post	Ind.	Repr.	Beskrivelse
+9939	KVALIFIKATION, KVALIFIKATOR	M	an..3	Kode for type af kvalifikation (EDIFACT kodeliste): +"FO" = <i>Formel professional kvalifikation</i>
+C843	KVALIFIKATION, DETALJER	R		
+9941	Kvalifikation, identifikation	A	an..17	Kode for kvalifikation ved brug af en extern kodeliste: ? Autorisation som praktiserende læge
1131	Kodeliste kvalifikator	D	an..3	"SKS"
3055	Kodeliste ansvarlig myndighed, kodet	D	an..3	"SST"
+9940	Kvalifikation	O	an..70	Kvalifikation som fri tekst.

6.3.1. Information om specialitydelsesrapport

SPECIALISTYDELSESRAPPORT 		SG2		
Funktion:	At specificere overordnet, administrativ information om specialitydelsesrapport.			
Anvendelse:	Mandatory.			
Definition:				
Kommentarer:				
+S02		TRIGGER SEGMENT SG2		
Funktion:	At starte segmentgruppe 2.			
Anvendelse:	Mandatory.			
Kommentarer:				
Eksempel:	S02+02'			
No.	Post	Ind.	Repr.	Beskrivelse
C851	SEGMENTGRUPPE- ANVENDELSE, DETALJER	O		
9811	Segmentgruppeanvendelse, kodet	A	an..3	+”02”
1131	Kodeliste kvalifikator	D	an..3	Bruges ikke
3055	Kodeliste ansvarlig myndighed, kodet	D	an..3	Bruges ikke
9810	Segmentgruppeanvendelse	O	an..70	

Servicetype
for specialist-
ydelses-
rapport

⇒

GIS

Funktion:

GENEREL INDIKATOR

At specificere servicetypen af
specialistydelsesrapport.

Anvendelse:

Mandatory.

Kommentarer:

Specificerer den aktion, der skal tages,
vedrørende rapporten.

Eksempel:

GIS+C'

No.	Post	Ind.	Repr.	Beskrivelse
C529	PROCES, INDIKATOR	M		Kode for servicetype i specialistydelsesrapport (EDIFACT kodeliste): "N" = <i>Ny</i> "M" = <i>Ændring</i> "C" = <i>Annullering</i>
7365	Procesindikator, kodet	M	an..3	
1131	Kodeliste kvalifikator	D	an..3	Bruges ikke
3055	Kodeliste ansvarlig myndighed, kodet	D	an..3	Bruges ikke
7187	Procestype identifikation	N	an..17	

STS**Funktion:****Anvendelse:****Kommentarer:****Eksempel:****STATUS**

At specificere status for
specialistydelsesrapport.

Optional.

Bruges ikke.

STS++FRE '

Status for
specialist-
ydelses-
rapport

⇒

No	Post	Ind.	Repr.	Beskrivelse
C601	STATUS DETALJER	N		
9015	Statusstype, kodet	M	an..3	
1131	Kodeliste kvalifikator	D	an..3	
3055	Kodeliste ansvarlig myndighed, kodet	D	an..3	
C555	STATUSBEGIVENHED	R		
9011	Statusbegivenhed, kodet	M	an..3	Status for specialistydelsesrapport (EDIFACT kodeliste). +"PRE" = <i>Foreløbig rapport</i> +"FRE" = <i>Endelig rapport</i>
1131	Kodeliste kvalifikator	D	an..3	Bruges ikke
3055	Kodeliste ansvarlig myndighed, kodet	D	an..3	Bruges ikke
C556	STATUSÅRSAG	N		
9013	Statusårsag, kodet	M	an..3	
1131	Kodeliste kvalifikator	D	an..3	
3055	Kodeliste ansvarlig myndighed, kodet	D	an..3	
9012	Statusårsag	N	an..3	

RFF**Funktion:****Anvendelse:****Kommentarer:****Eksempel:****REFERENCER**

At specificere referencer til dokumenter og links til involverede sundhedsfaglige partnere (i.e. henviser, yder af specialitydelse og modtager af kopi)

Mandatory, max. 9 repetitioner.

RFF+SRI+60070295051732'

ID for specialist-ydelse-rapport ved yder
Peger (link) til sundheds-faglig partner

⇒

⇒

No	Post	Ind.	Repr.	Beskrivelse
C506	REFERENCE	M		
1153	Reference, kvalifikator	M	an..3	Type af reference-ID (EDIFACT kodeliste): +"SRI" = <i>Rapport ID ved yder</i> +"AHL" = <i>Peger (link) til sundhedsfaglig partner</i>
1154	Referencenummer	R	an..35	ID for rapport, specificeret af serviceyder
1156	Linienummer	N	an..6	Peger (link) til sundhedsfaglig partner vedrørende involverede sundhedsfaglige partnere (i.e. henviser, yder af specialitydelse og modtager af kopi)
4000	Reference versionsnummer	N	an..35	(= <nummer i SEQ segment for refererede partner>)

DTM**DATO/TID/PERIODE****Funktion:**

Dato/tid for udstedelse/autorisation af rapport.

Anvendelse:

Mandatory, max. 9 repetitioner.

Kommentarer:**Eksempel:**

DTM+182:199509201200:203'

Udstedelsesdato og -tid for specialitydelsesrapport
 Autorisationsdato og -tid for specialitydelsesrapport

⇒

No.	Post	Ind.	Repr.	Beskrivelse
C507	DATO/TID/PERIODE	M		
2005	Dato/tid/periode kvalifikator	M	an..3	Type af dato/tid (EDIFACT kodeliste): "182" = <i>Udstedelsesdato/-tid for rapport</i> "160" = <i>Autorisationsdato/-tid for rapport</i>
2380	Dato/tid/periode	R	an..35	Dato/tid, hvor henvisningen til specialitydelse er udstedt. Autorisationsdato og -tid for specialitydelsesrapport
2379	Dato/tid/periode format kvalifikator	R	an..3	Format for dato/tid (EDIFACT kodeliste): "102" = CCYYMMDD "203" = CCYYMMDDHHMM

+PTY**Funktion:****Anvendelse:****Kommentarer:****Eksempel:****PRIORITET**

At specificere hastekarakter vedr
specialistydelsesrapport.

Optional.

Bruges ikke.

PTY+REP+NO '

Prioritet af
rapporte-ring
for specialist-
ydelse-
rapport

⇒

No.	Post	Ind.	Repr.	Beskrivelse
+4785	PRIORITET, KVALIFIKATOR	M	an..3	Prioritetstype (EDIFACT kodeliste): +"REP" = <i>Rapportprioritet</i>
*C537	PRIORITET, DETALJER	R		Prioritet for rapporteringen af den ønskede specialistydelse.
4219	Prioritet, kodet	A	an..3	Kode for rapportprioritet (EDIFACT kodeliste): +"CI" = Stat (umiddelbart) (= Cito) +"HI" = Høj prioritet +"NO" = Rutine +"DT" = Dato/tid specificerede +"PH" = Omgående svar (ved brug af telefon)
1131	Kodeliste kvalifikator	D	an..3	Bruges ikke.
3055	Kodeliste ansvarlig myndighed, kodet	D	an..3	Bruges ikke
+4782	Prioritet	N	an..35	

FTX*Funktion:****Anvendelse:****Kommentarer:****Eksempel:****FRI TEKST**

At meddele kommentarer fra yder af specialitydelse.

Optional, max. 9 repetitioner.

Bruges ikke.

FTX+SPC+++Bedes visiteret af ovl. HN'

Yder af
specialist-
ydelse's
kommentar

⇒

No.	Post	Ind.	Repr.	Beskrivelse
4451	TEKSTEMNE KVALIFIKATOR	M	an..3	Type af fri tekst (EDIFACT kodeliste): +"SPC" = <i>Yder af specialitydelse's kommentar</i>
4453	TEKSTFUNKTION, KODET	N	an..3	Bruges ikke
C107	TEKST, REFERENCE	N		Bruges ikke
*4441	Fri tekst identifikation	M	an..17	
1131	Kodeliste kvalifikator	D	an..3	
3055	Kodeliste ansvarlig myndighed, kodet	D	an..3	
C108	TEKST LITERALT	D		Anvendes til fri tekst.
4440	Fri tekst	M	an..70	Yder af specialitydelse's kommentar
4440	Fri tekst	O	an..70	
4440	Fri tekst	O	an..70	
4440	Fri tekst	O	an..70	
4440	Fri tekst	O	an..70	
3453	SPROG, KODET	N	an..3	Bruges ikke

Rapport sprog



+LAN

Funktion:

Anvendelse:

Kommentarer:

Eksempel:

SPROG

At specificere sproget anvendt i henvisningen og yderen af specialitydelse's rapport.

Optional, 9 repetitioner.

Bruges ikke.

No.	Post	Ind.	Repr.	Beskrivelse
+3781	SPROG, KVALIFIKATOR	M	an..3	Sprogkvalifikator (EDIFACT kodeliste): +'REP' = <i>Sprog for rapport</i>
+C508	SPROG, DETALJER	M		Sprog, der anvendes til specialitydelse rapport.
3453	Sprog, kodet	A	an..3	Sprog ved brug af kode i henhold til ISO 639 (1988)
+3752	Sprog	N	an..35	Bruges ikke

6.3.2. INFORMATION OM SPECIALISTYDELSESRAPPORT SOM SKAL ÆNDRES

No.	Post	Ind.	Repr.	Beskrivelse
C851	SEGMENTGRUPPE- ANVENDELSE, DETALJER	O		
9811	Segmentgruppet anvendelse, kodet	A	an..3	+”03”
1131	Kodeliste kvalifikator	D	an..3	Bruges ikke
3055	Kodeliste ansvarlig myndighed, kodet	D	an..3	Bruges ikke
9810	Segmentgruppet anvendelse	O	an..70	

SPECIALISTYDELSESRAPPORT, SOM SKAL ÆNDRES

SG3

Funktion: Reference til én specialitydelsesrapport, som skal ændres af yder af specialitydelse ved aktuelle meddelelse.

Anvendelse: Dependent (mandatory i modificerende meddelelse og annulleringsmeddelelse, må ikke findes i ny specialitydelsesrapport).

Definition:

Kommentarer:

+S03 TRIGGER SEGMENT SG3

Funktion: At starte segmentgruppe 3.

Anvendelse: Mandatory.

Kommentarer:

Eksempel: S03+03'

RFF**Funktion:****Anvendelse:****Kommentarer:****Eksempel:****REFERENCER**

At specificere relateret rapport's identifikationsnummer (i.e. ID ved yder af specialitydelse)

Mandatory, max. 9 repetitioner.

RFF+SRI:60071495052322'

ID for
specialist-
ydelses-
rapport ved
yder

⇒

No	Post	Ind.	Repr.	Beskrivelse
C506	REFERENCE	M		
1153	Reference, kvalifikator	M	an..3	Type af reference-ID (EDIFACT kodeliste): +"SRI" = <i>Rapport-ID ved yder af specialitydelse</i>
1154	Referencenummer	R	an..35	ID for specialitydelsesrapport ved yder (mandatory)
1156	Linienummer	N	an..6	
4000	Reference versionsnummer	N	an..35	

Udstedel-
sesdato og -
tid for
specialist-
ydelses-
rapport

⇒

DTM **DATO/TID/PERIODE**
Funktion: Dato/tid for udstedelse af
specialistydelserapport.
Anvendelse: Optional.
Kommentarer:
Eksempel: DTM+182:199503021200:203'

No.	Post	Ind.	Repr.	Beskrivelse
C507	DATO/TID/PERIODE	M		
2005	Dato/tid/periode kvalifikator	M	an..3	Type af dato/tid (EDIFACT kodeliste): "182" = <i>Udstedelsesdato/-tid</i> (rapportdato)
2380	Dato/tid/periode	R	an..35	Dato/tid, hvor rapport er udstedt (mandatory).
2379	Dato/tid/periode format kvalifikator	R	an..3	Format for dato/tid (EDIFACT kodeliste): "102" = CCYYMMDD "203" = CCYYMMDDHHMM

6.3.3. INFORMATION OM REFERENCER TIL ANDRE SPECIALISTYDELSESRAPPORTER

	REFERENCER TIL ANDRE	SG4
	SPECIALISTYDELSESRAPPORTER	
Funktion:	Reference til andre specialitydelsesrapporter ved yder af specialitydelse.	
Anvendelse:	Optional, max. 99 repetitioner.	
Definition:		
Kommentarer:	Bruges ikke.	

+S04 TRIGGER SEGMENT SG4**Funktion:** At starte segmentgruppe 4.**Anvendelse:** Mandatory.**Kommentarer:** Bruges ikke.**Eksempel:** S04+04'

No.	Post	Ind.	Repr.	Beskrivelse
C851	SEGMENTGRUPPE- ANVENDELSE, DETALJER	O		
9811	Segmentgrubeanvendelse, kodet	A	an..3	+”04”
1131	Kodeliste kvalifikator	D	an..3	Bruges ikke
3055	Kodeliste ansvarlig myndighed, kodet	D	an..3	Bruges ikke
9810	Segmentgrubeanvendelse	O	an..70	

RFF**Funktion:****Anvendelse:****Kommentarer:****Eksempel:****REFERENCER**

At specificere relateret
rapportidentifikation.

Optional, max. 9 repetitioner.

Bruges ikke.

RFF+SRI : 60071495052322'

ID for
specialist-
ydelses-
rapport ved
yder af
specialist-
ydelse

⇒

No	Post	Ind.	Repr.	Beskrivelse
C506	REFERENCE	M		
1153	Reference, kvalifikator	M	an..3	Type af reference-ID (EDIFACT kodeliste): +"SRI" = <i>Rapport-ID ved yder af specialistydelse</i>
1154	Referencenummer	R	an..35	ID ved yder af specialitydelse (mandatory)
1156	Linienummer	N	an..6	
4000	Reference versionsnummer	N	an..35	


Udstedelsesdato og -tid for specialistydelse-rapport



DTM **DATO/TID/PERIODE**
Funktion: Dato/tid rapport udstedt.
Anvendelse: Optional.
Kommentarer: Bruges ikke.
Eksempel: DTM+182:199503021200:203'

No.	Post	Ind.	Repr.	Beskrivelse
C507	DATO/TID/PERIODE	M		
2005	Dato/tid/periode kvalifikator	M	an..3	Type af dato/tid (EDIFACT kodeliste): "182" = <i>Udstedelsesdato/-tid</i> (rapportdato)
2380	Dato/tid/periode	R	an..35	Dato/tid, hvor rapport er udstedt (mandatory).
2379	Dato/tid/periode format kvalifikator	R	an..3	Format for dato/tid (EDIFACT kodeliste): "102" = CCYYMMDD "203" = CCYYMMDDHHMM

6.3.4. INFORMATION OM HENVISNING TIL SPECIALISTYDELSE

HENVISNING TIL SPECIALIST		SG5
YDELSE		
Funktion:	At specificere overordnet, administrativ information om henvisning til specialitydelse.	
Anvendelse:	Optional, max. 99 repetitioner.	
Definition:		
Kommentarer:	Bruges til at returnere væsentlige oplysninger fra henvisningen, der ligger til grund for rapporten: ID, dato, henvisningsårsag .	

+S05 TRIGGER SEGMENT SG5**Funktion:** At starte segmentgruppe 5.**Anvendelse:** Mandatory.**Kommentarer:****Eksempel:** S05+05'

No.	Post	Ind.	Repr.	Beskrivelse
C851	SEGMENTGRUPPE-ANVENDELSE, DETALJER	O		
9811	Segmentgruppet anvendelse, kodet	A	an..3	+”05”
1131	Kodeliste kvalifikator	D	an..3	Bruges ikke
3055	Kodeliste ansvarlig myndighed, kodet	D	an..3	Bruges ikke
9810	Segmentgruppet anvendelse	O	an..70	

Servicetype
for henvisning
til specialist-
ydelse

⇒

GIS

GENEREL INDIKATOR

Funktion: At specificere servicetypen af henvisning til specialitydelse.

Anvendelse: Mandatory.

Kommentarer:

Eksempel: GIS+M'

No.	Post	Ind.	Repr.	Beskrivelse
C529	PROCES, INDIKATOR	M		
7365	Procesindikator, kodet	M	an..3	Kode for servicetype for henvisning til specialitydelse (EDIFACT kodeliste): "N" = Ny "M" = Ændring "C" = Annullering
1131	Kodeliste kvalifikator	D	an..3	Bruges ikke
3055	Kodeliste ansvarlig myndighed, kodet	D	an..3	Bruges ikke
7187	Procestype identifikation	N	an..17	

RFF**Funktion:****REFERENCER**

At specificere referencer til dokumenter og links til involverede sundhedsfaglige partnere (i.e. henviser, yder af specialitydelse)

Anvendelse:

Required, max. 9 repetitioner.

Kommentarer:**Eksempel:**

RFF+ROI : 0622279500633'

ID for henvisning ved henviser
 ID for henvisning ved yder
 Peger (link) til sundhedsfaglig partner

⇒

⇒

⇒

No	Post	Ind.	Repr.	Beskrivelse
C506	REFERENCE	M		
1153	Reference, kvalifikator	M	an..3	Type af reference-ID (EDIFACT kodeliste): +" ROI " = <i>Henvisnings-ID ved henviser</i> +" SOI " = <i>Henvisnings-ID ved yder</i> +" AHL " = <i>Peger (link) til sundhedsfaglig partner</i>
1154	Referencenummer	R	an..35	ID for henvisning, specificeret af henviser (mandatory). ID for henvisning, specificeret af serviceyder Peger (link) til sundhedsfaglig partner vedrørende involverede sundhedsfaglige partnere (i.e. henviser, yder af specialitydelse og modtager af kopi) (= <nummer i SEQ segment for refererede partner>)
1156	Linienummer	N	an..6	
4000	Reference versionsnummer	N	an..35	

DTM **DATO/TID/PERIODE**

Funktion: Dato/tid for udstedelse og modtagelse af henvisning.

Anvendelse: Optional, max. 9 repetitioner.

Kommentarer:

Eksempel: DTM+4:199504271215:203'

Udstedelsesdato og -tid for henvisning til specialitydelse

Dato og tid for modtagelse af henvisning

⇒

No.	Post	Ind.	Repr.	Beskrivelse
C507	DATO/TID/PERIODE	M		
2005	Dato/tid/periode kvalifikator	M	an..3	Type af dato/tid (EDIFACT kodeliste): +"4" = <i>Udstedelsesdato/-tid for henvisning</i> +"8" = <i>Dato/tid for modtagelse af henvisning</i>
2380	Dato/tid/periode	R	an..35	Dato/tid henvisningen til specialitydelse er udstedt. Dato og tid for modtagelse af henvisning.
2379	Dato/tid/periode format kvalifikator	R	an..3	Format for dato/tid (EDIFACT kodeliste): "102" = CCYYMMDD "203" = CCYYMMDDHHMM

Prioritet for
specialist-
ydelse

⇒

+PTY **PRIORITET**
Funktion: At specificere prioritet vedr.
specialistydelsen.
Anvendelse: Optional.
Kommentarer: Bruges ikke.
Eksempel: PTY+SPR+SA'

No.	Post	Ind.	Repr.	Beskrivelse
+4785	PRIORITET, KVALIFIKATOR	M	an..3	Prioritetstype(EDIFACT kodeliste): +"SPR" = <i>Prioritet</i>
*C537	PRIORITET, DETALJER	R		Prioritet for den ønskede specialistyldelse.
4219	Prioritet, kodet	A	an..3	Kode for prioritet (EDIFACT kodeliste): +"AC" = Akut +"SA" = Subakut +"WA" = Vente (rutine)
1131	Kodeliste kvalifikator	D	an..3	Bruges ikke.
3055	Kodeliste ansvarlig myndighed, kodet	D	an..3	Bruges ikke
+4782	Prioritet	N	an..35	

Betalings-
kategori

FCA ALLOKERING AF FINANSIELLE KRAV

Funktion: At specificere betalingskategori.

Anvendelse: Optional, max 9 repetitioner.

Kommentarer: Bruges ikke.

Eksempel:

No.	Post	Ind.	Repr.	Beskrivelse
⇒ 4471	BETALINGSAFSALE, KODET	M	an..3	Kode til at indikere hvilken person eller organisation, der er ansvarlig for afregning af denne henvisning til specialitydelse (EDIFACT kodeliste): +"PPA" = <i>Betales af patienten</i> +"PRE" = <i>Betales af henviser</i> +"PPI" = <i>Betales af offentlig forsikring</i> +"PPR" = <i>Betales af privat forsikring</i> +"FOC" = <i>Gratis</i> +"NSP" = <i>Anden, anvendes specificeret som betaleren i et NAD segment</i>
C878	AFREGNINGSKONTO	N		Bruges ikke.
3434	Institution, filialnummer	M	an..17	
1131	Kodeliste kvalifikator	N	an..3	
3055	Kodeliste ansvarlig myndighed, kodet	N	an..3	
3194	Kontoholdernummer	N	an..17	
6345	Møntfod, kodet	N	an..3	

+CIN**KLINISK INFORMATION****Funktion:**

At specificere (den vigtigste) årsag til henvisningen eller formål med henvisningen (behandling/undersøgelse) som diagnose. Mindst én sådan årsag eller ét sådant formål skal være indeholdt i enten CIN eller FTX.

Anvendelse:

Optional, max. 9 repetitioner.

Kommentarer:

Hver diagnose i SKS består af en primærkode og evt. tillægskoder, som modificerer diagnosen. Primærkoden skal såvidt muligt typeangives med en kvalifikator fra gruppe 1) i dataelement 6810. Evt. tillægskoder skal angives i de følgende repetitioner med kvalifikatoren "DM". Årsag, formål eller henvisers kommentarer kan også være specificerede som fri tekst i FTX segmentet i denne segmentgruppe. Årsager til og/eller formål med specialitydelsen kan detaljeret beskrives i segmentgruppe 18, kvalificeret med funktionstype "R".

Eksempel:

CIN+DI:DJ209:SKS:SST:Bronchitis acuta uden specifika

No.	Post	Ind.	Repr.	Beskrivelse
+6810	KLINISK INFORMATION, KVALIFIKATOR	M	an..3	Type af klinisk information (EDIFACT kodeliste): 1) Årsag til/formål med henvisning til specialitydelse (primærkode): +"DI" = <i>Diagnose</i> +"IT" = <i>Undersøgelse/</i> <i>Behandling (incl.</i> <i>operation)</i> +"IN" = <i>Undersøgelse</i> +"TR" = <i>Behandling (incl.</i> <i>operation)</i> +"DM" = <i>Diagnosemodifikation</i> <i>(tillægskode)</i> 2) Årsag til annullering +"RC" = <i>Årsag til annullering</i>

(segment
fortsætter)

Årsag til henvisning til specialist-ydelse	⇒	+C836	KLINISK INFORMATION, DETALJER	R		
		+6813	Klinisk information, identifikation	R	an..17	<p>Årsag til henvisning som diagnose ved brug af en ekstern kodeliste:</p> <p>? Pneumoni</p> <p>? Nephritis</p> <p>Formål med henvisning ved brug af en ekstern kodeliste:</p> <p>? Hoftealloplastik</p> <p>? Genoptræning</p> <p>? Rådgivning</p> <p>Henvisers kommentarer som diagnose (kode).</p>
Henviser til specialist-ydelse's kommentarer	⇒					
Årsag til annullering	⇒					Årsag til annullering (kode)
		1131	Kodeliste kvalifikator	R	an..3	Identifikation af kodelisten, som er anvendt: "SKS" "SST"
		3055	Kodeliste ansvarlig myndighed, kodet	R	an..3	
		+6812	Klinisk information	R	an..70	Klinisk information som fri tekst.
		+C837	SIKKERHED DETALJER	N		
		+4803	Sikkerhed, kodet	N	an..3	<p>Bruges ikke. I stedet bruges SKS tillægskoder. Sikkerhed som kode (EDIFACT kodeliste):</p> <p>+"HI" = Høj</p> <p>+"ME" = Middel</p> <p>+"LO" = Lav</p> <p>+"SU" = Mistænkt (obs. pro)</p> <p>+"SI" = Significant</p> <p>+"CO" = Bekræftet</p> <p>+"NC" = Ikke bekræftet</p>
		1131	Kodeliste kvalifikator	N	an..3	Bruges ikke
		3055	Kodeliste ansvarlig myndighed, kodet	N	an..3	Bruges ikke
		+4802	Sikkerhed	N	an..35	

FTX*FRI TEKST****Funktion:**

At specificere henviser til specialitydelse's kommentarer (som diagnoser) samt tilstedeværelse af patienten.

Anvendelse:

Optional, max. 9 repetitioner.

Kommentarer:

Henvisningsårsag/-diagnose anbringes her, hvis denne ikke er kodbar i SKS.

Eksempel:

No.	Post	Ind.	Repr.	Beskrivelse
4451	TEKSTEMNE KVALIFIKATOR	M	an..3	Type af fri tekst (EDIFACT kodeliste): 1) Årsag til/formål med henvisning til specialitydelse: +"DI" = <i>Diagnose</i> +"IT" = <i>Undersøgelse/</i> <i>Behandling (incl.</i> <i>operation)</i> +"IN" = <i>Undersøgelse</i> +"TR" = <i>Behandling (incl.</i> <i>operation)</i> +"DM" = <i>Diagnosemodifikation</i> +"SRC" = <i>Henvisers kommentarer</i> +"APT" = <i>Tilstedeværelse af</i> <i>patient</i> 2) Årsag til annullering +"RC" = <i>Årsag til annullering</i>
4453	TEKSTFUNKTION, KODET	N	an..3	
C107	TEKST, REFERENCE	N		Bruges ikke.
*4441	Fri tekst identifikation	M	an..17	
1131	Kodeliste kvalifikator	D	an..3	
3055	Kodeliste ansvarlig myndighed, kodet	D	an..3	
C108	TEKST LITERALT	D		
4440	Fri tekst	M	an..70	Årsag til/formål med henvisning som fri tekst. Henviser til specialitydelse's kommentarer som fri tekst. Beskrivelse af tilstedeværelse af patient.
4440	Fri tekst	O	an..70	
4440	Fri tekst	O	an..70	
4440	Fri tekst	O	an..70	
4440	Fri tekst	O	an..70	
3701	SPROG, KODET	N	an..3	

⇒ Årsag til/formål med henvisning

⇒ Henviser til specialitydelse's kommentar

⇒ Tilstedeværelse af patient

6.3.5. INFORMATION OM YDER AF SPECIALISTYDELSE'S ROLLE/FUNKTION

No.	Post	Ind.	Repr.	Beskrivelse
C851	SEGMENTGRUPPE- ANVENDELSE, DETALJER	O		
9811	Segmentgruppete anvendelse, kodet	A	an..3	+”06”
1131	Kodeliste kvalifikator	D	an..3	Bruges ikke
3055	Kodeliste ansvarlig myndighed, kodet	D	an..3	Bruges ikke
9810	Segmentgruppete anvendelse	O	an..70	

RELATERET YDER AF SPECIALISTYDELSE

SG6

Funktion: At specificere yder af specialitydelse med relation til hele rapporten

Anvendelse: Optional, max. 9 repetitioner.

Definition:

Kommentarer: Bruges ikke.

+S06 TRIGGER SEGMENT SG6

Funktion: At starte segmentgruppe 6.

Anvendelse: Mandatory.

Kommentarer: Bruges ikke.

Eksempel: S06+06'

REL**Funktion:****Anvendelse:****Kommentarer:****Eksempel:****RELATION**

At beskrive relationstypen mellem en sundhedsfaglig person (yderen) og hele rapporten

Mandatory.

Bruges ikke.

REL+PRF+37'

Relateret
sundheds-
faglig partners
rolle



No.	Post	Ind.	Repr.	Beskrivelse
9141	RELATION, KVALIFIKATOR	M	an..3	Kode for kategori af relation (EDIFACT kodeliste): +"PRF" = <i>Udførende organisation/person</i>
C941	RELATION	R		Relation til relateret person/ navne
9143	Relation, kodet	A	an..3	Kode for sundhedsfaglig partners rolle ved anvendelse af ekstern kodeliste: ?? operator ?? assistent ?? undersøger ?? stamafdeling
1131	Kodeliste kvalifikator	D	an..3	"SKS"
3055	Kodeliste ansvarlig myndighed, kodet	D	an..3	"SST"
9142	Relation	N	an..35	

Relateret
sundheds-
faglig partner



RFF **REFERENCER**
Funktion: At specificere peger (link) til
sundhedsfaglige partnere.
Anvendelse: Mandatory.
Kommentarer: Bruges ikke.
Eksempel: RFF+AHL+3 '

No	Post	Ind.	Repr.	Beskrivelse
C506	REFERENCE	M		
1153	Reference, kvalifikator	M	an..3	Type af referencenummer (EDIFACT kodeliste): +"AHL" = <i>Peger (link) til sundhedsfaglig partner</i>
1154	Referencenummer	R	an..35	Peger (link) til sundhedsfaglig partner (= <nummer i SEQ segment for refererede sundhedsfaglig partner>)
1156	Linienummer	N	an..6	
4000	Reference versionsnummer	N	an..35	