



KORT OM VDX

Peder Illum, den 30. marts 2022



Temadag om
VDX—videoknudepunktet
Anvendelsesmuligheder

Hvem kan bruge VDX?

- Fællesoffentlig og tværsektoriel videoinfrastruktur, der kan anvendes af stat, regioner og kommuner (MedComs ejere)
- Del af finansierings- og styringsmodellen for fællesoffentlige it-infrastruktur på sundhedsområdet
- Anvendelse inden for:
 - Sundhed
 - Ældrepleje
 - Genoptræning
 - Forebyggelse
 - Social-psykiatri
 - Børn-/unge
 - Arbejdsmarked




Områder, som ligger inden for MedComs organisatoriske formål og arbejdsprogram.



Formålet med VDX

- At videounderstøtte ejerkredsens tværsektorielle samarbejde om det sammenhængende patient/borgerforløb.
- At understøtte ejerkredsens videokommunikation med borgeren.
- At videounderstøtte ejerkredsens samarbejde med andre organisationer.
- At ejerkredsen kan stille VDX til rådighed for praksisydere i det omfang, ejerkredsen er forpligtet hertil i henhold til en overenskomst, både lands- og lokale overenskomster – og under forudsætning af, at anvendelsen ligger inden for ovenfor angivne formål for VDX.
- I begrænset omfang og tidsrum at understøtte ejerkredsens videoafprøvningsprojekter.



Supplement til lokale
videoinfrastrukturer
og strategier

Hvilken service leverer VDX til formålet?

- Brobygning mellem brugerkredsens lokale/regionale og kommercielle videoinfrastrukturer, som anvender gængse videostandarder.
- Adgang til virtuelle møderum, som kan anvendes til flerpartsvideomøder.
 - Faste møderum
 - Ad hoc-møderum via et bookingmodul
- API, som gør det muligt at udvikle integration af videokommunikation i egne fagsystemer, og som understøtter ejerkredsens egen administration af videomøder.



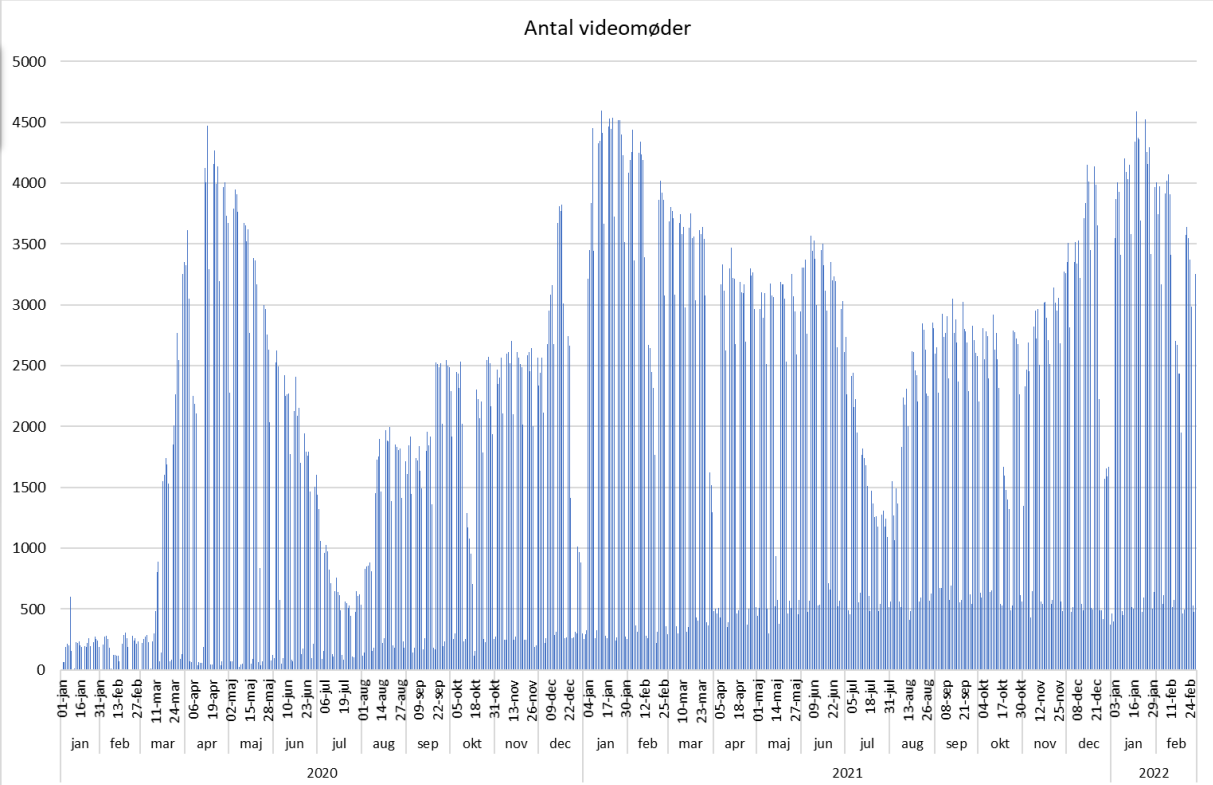
VDX med vokseværk



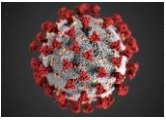
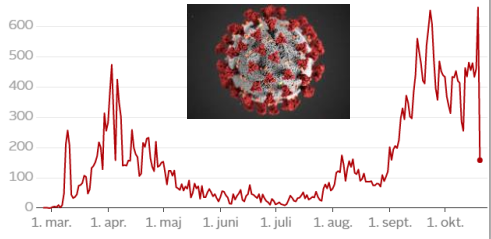
Den 1. april 2020



Den 11. marts 2020



Daglige nye smittede i Danmark

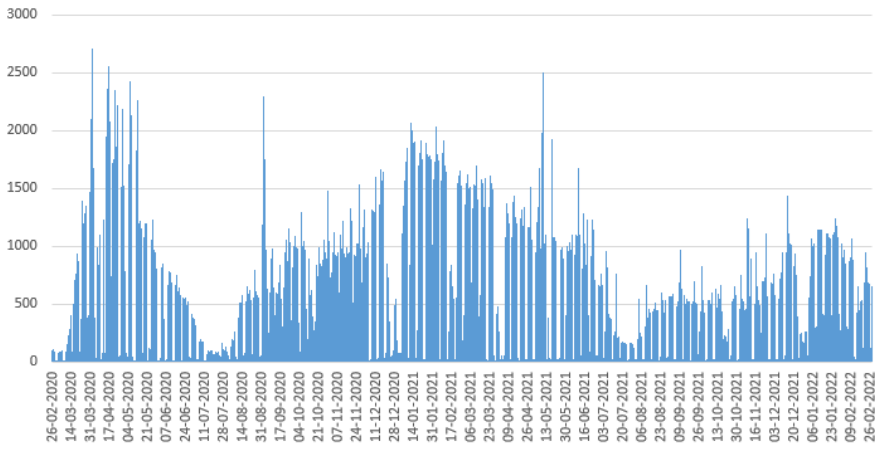


VDX - mere statistik

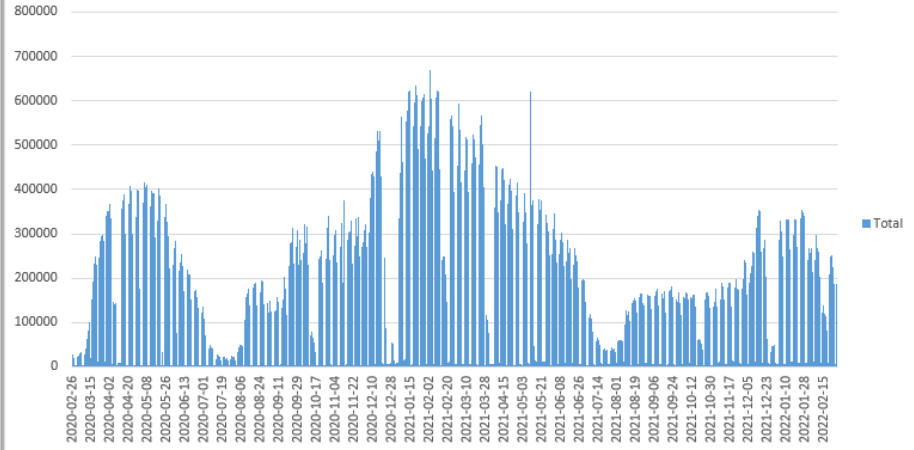
Peaks i udnyttelsen		
Porte	01-04-2020	2715
Licenser	03-09-2020	2826
Minutter	03-02-2021	668200

- 2042 samtidige porte
- 2279 samtidige licenser
- 19276 deltagere i 4256 møder
- 35 min. pr kald, 4,5 deltagere pr. møde

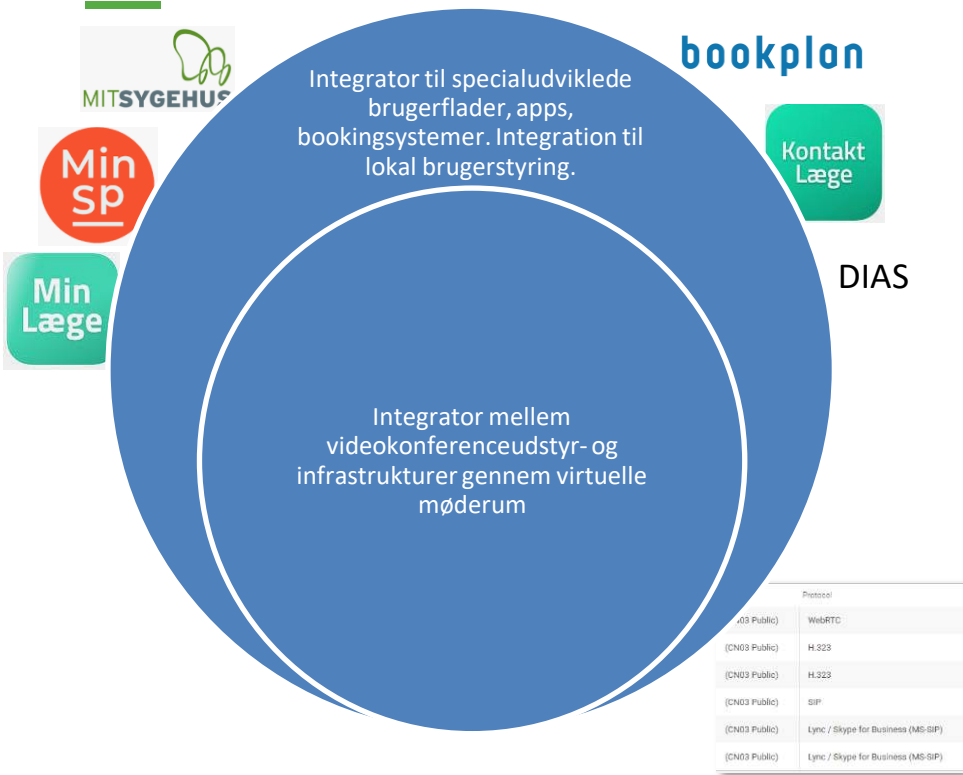
Samtidige porte (CPU-belastning)



Dagligt minutforbrug



Teknisk udvikling



Andre funktionaliteter

- Videomøder mellem både 2 eller flere deltagere
- Faste og engangs-møderum
- Videomøder via browser, endepunkter (videokonferenceudstyr) og klienter (fx Pexip-klient, Cisco Jabber / WebEx, Skype4Business)
- Webapplikation til administration af møderum (faste eller engangsmøderum), brugerstyring, branding, booking
- Statistik og log over kaldshistorik og forbindelseskvalitet
- Branding af egne møderum – fx med logo og tekster
- Eget domæne til møderum og webklient-adresser
- Registrering af endepunkter fx Cisco-videokonferenceudstyr eller klienter
- SMS-link – nyt

Hvad anvendes VDX til?

Borgerrettet

- Regioner
 - Patientkonsultationer via MitSygehus, MinSundhedsplatform, DIAS, Bookplan
 - Patientkonsultationer – telepsykiatri via MitSygehus
 - Akutmodtagelse: SMS-link – aktuelt Region Sjælland
 - Lægevagten: SMS-link – aktuelt Region Sjælland
 - Teletolkning
 - Kontakt til pårørende for indlagte patienter
- Alment praktiserende læger og alment praktiserende speciallæger
 - Patientkonsultationer primært via MinLæge
 - Patientkonsultationer via KontaktLæge – med hjælp fra social- og sundhedsfagligt personale i kommunerne
- Sundhed.dk
 - Fysioterapeuter og psykologer via HejDoktor
- Kommuner
 - Virtuel alkoholbehandling
 - Virtuel genoptræning
- Stat
 - Samtaler i Familieretshuset
 - Veteranpsykiatri-samtaler
- Tværsektorielt
 - Telepsykiatri – fx konferencer mellem regionale psykiatere og medarbejdere på kommunale bosteder
 - Udskrivningskonferencer – møder mellem behandlere i regionen, plejepersonale i kommunen og alment praktiserende læge
- Tværregional/sektorielt og tværfagligt
 - Administrativ koordinering
 - Second opinion

Overenskomst 2022 mellem RLTN og PLO


- **Lægefaglig vurdering af patienter på kommunal akutfunktion (0124)**
 - Grundydelsen er pr. kontakt og kan foregå ved fysisk konsultation, telefon eller video
- **Videokonsultation (0125)**
 - Det er en lægefaglig vurdering om en konsultation kan gennemføres via video. Videokonsultationen skal være aftalt og kalendersat. Grundydelsen falder hen over overenskomstperioden, således at den svarer til en almindelig fremmøde konsultation (0101) det sidste år af overenskomstperioden. Alle klinikker skal inden udgangen af 2024 tilbyde videokonsultation til deres patienter
- **Videokonference (0126)**
 - Praktiserende læger kan deltage i videokonferencer med mindst 3 deltagere (lægen, patient, kommune, speciallæge, m.fl.). Konferencen skal være aftalt og koordineret mellem sundhedsprofessionelle. Videokonference er en grundydelse som gives pr. 10 min. modul med max. 6 moduler pr. konference
- **Månedlig ydelse**
 - Fast tilknyttet plejehjems-læge: Praktiserende læger kan vælge at blive fast tilknyttet læge på plejehjem og yde sundhedsfaglig rådgivning/undervisning af plejepersonalet på video eller ved fysisk fremmøde.
- **Tillægsydelse**
 - Instruktion i brug af kliniske skemaer (2151): Praktiserende læger kan give instruktion i brug af kliniske skemaer, når patienten skal udfylde skema, fx web-patient skemaer. Ydelsen kan tages sammen med fx konsultation, videokonsultation, telefonkonsultation.

Drift af VDX

- Drift og supportopgaven er outsourcet til VDX-leverandører efter gennemført EU-udbud:
 - TDC NetDesign: SPOC og varetagelse af drift af netværkstjenesterne
 - Netic: Drift af basal infrastruktur, herunder servere
 - KvalitetsIT: Udvikling og support af VDX-API

VDX-supportprincipper

- First level support
 - Brugersupport skal organiseres og varetages lokalt
 - Dvs. kræver en vis lokal organisering
- Second level support
 - SPOC hos VDX-leverandøren
 - Henvendelse skal ske fra lokale it-afdelinger
- Anden support – MedCom
 - Tilslutningsaftaler, databehandleraftaler
 - Ønsker til udvikling
 - Uddannelse i VDX



MedCom tilbyder
uddannelse i VDX
– bl.a. for
varetagelse af
support

Mere information

- Supportinformation
 - <http://medcom.dk/opslag/support/videoknudepunktet-vdx>
 - Her også information om mulighed for test af videoforbindelse
- Forskellige vejledninger – bruger- og tekniske:
 - <https://www.medcom.dk/systemforvaltning/videoknudepunktet-vdx/vejledninger>
- Startpakke – for den formelle tilslutning til VDX
 - <https://www.medcom.dk/systemforvaltning/videoknudepunktet-vdx/startpakke>

Spørgsmål

