



# ÅRSBERETNING 2009

## MedComs Internationale projekter og aktiviteter



---

### **Året 2009 har været begivenhedsrigt**

*Nye projekter er startet og tre store EU projekter blev afsluttet. Denne årsberetning beskriver de internationale aktiviteter og projekter hos MedCom, herunder hvad der er sket i løbet af året dels indenfor nye, igangværende og afsluttede projekter, dels indenfor markedsføring og samarbejde.*



# Indholdsfortegnelse

<b>MedCom og MedCom International .....</b>	<b>1</b>
MedComs internationale hovedfokus .....	2
MedComs internationale kompetencer.....	2
MedCom er dem de andre gerne vil lege med .....	4
<b>Afsluttede projekter i 2009.....</b>	<b>5</b>
<b>Igangværende internationale projekter med politisk fokus .....</b>	<b>8</b>
<b>Telemedicinsk evaluering .....</b>	<b>9</b>
<b>Sund vækst i Region Syddanmark.....</b>	<b>10</b>
<b>Velfærdsteknologi – udvikling og implementering.....</b>	<b>13</b>
<b>Nye godkendte projekter.....</b>	<b>15</b>
<b>Markedsføring og samarbejde.....</b>	<b>18</b>
<b>Andre aktiviteter .....</b>	<b>19</b>
Deltagelse i konferencer .....	19
Deltagelse i Råd, Styregrupper, mm .....	21
Artikler, Interviews og TV indslag .....	21
Links.....	21
<b>Samlet oversigt over MedComs internationale projekter .....</b>	<b>22</b>
<b>Det Internationale Team .....</b>	<b>23</b>
Kontakt.....	24

## MedCom og MedCom International

MedCom er et samarbejde mellem myndigheder, organisationer og private firmaer med tilknytning til den danske sundhedssektor. MedComs hovedformål er at bidrage til udvikling, afprøvning, udbredelse og kvalitetssikring af elektronisk kommunikation og information i sundhedssektoren med henblik på at understøtte det gode patientforløb.

MedComs internationale afdeling blev etableret den 1. januar 2007 med henblik på at videreføre MedComs aktive rolle i det internationale samarbejde inden for sundheds-IT.

Aktiviteterne i MedCom International er vidtfavnende og omfatter blandt andet tilbud til eksterne samarbejdspartnere om:

- Udvikling og udarbejdelse af ansøgninger til internationale projekter
- Projektledelse og administration af internationale projekter
- Opbygning af internationale netværk og kontakter

MedCom International har tætte samarbejdsrelationer til flere danske og udenlandske organisationer og institutioner, herunder også danske regioner, kommuner og sygehuse.

Udover Region Syddanmark har MedCom allerede et tæt samarbejde med Odense og Langeland kommune. Dette nationale samarbejde ser MedCom International gerne udvidet. MedCom vil derfor i løbet af 2010 gøre en aktiv indsats for, at de internationale projekter og erfaringer bliver udbredt nationalt og ikke kun regionalt.

## MedComs internationale hovedfokus

MedCom International står bl.a. for følgende opgaver i forbindelse med internationale projekter og opgaver: telemedicin, velfærdsteknologi, infrastruktur for benyttelse af telemedicinske ydelser samt standardisering af elektronisk kommunikation i sundhedssektoren.



**Telemedicin** omhandler de situationer, hvor en sundhedsydelse kan leveres over større eller mindre afstande ved hjælp af informations- og kommunikationsteknologi, herunder til understøttelse af diagnosticering, behandling, forebyggelse, forskning og uddannelse. Hjemmemonitorering dækker over de løsninger, hvor den telemedicinske ydelse leveres til patientens eget hjem. Telemedicin er

således relevant for både den regionale, kommunale og private del af sundhedssektoren samt patienten/borgeren i eget hjem.

**Velfærdsteknologi** er brugerorienterede teknologier, der forsyner eller assisterer brugerne med én eller flere offentlige eller private velfærdsydelser og produkter. Velfærdsteknologi er teknologisk understøttelse og forstærkning af fx. tryghed, sikkerhed, daglige gøremål og mobilitet i den daglige færden i og uden for boligen.

Velfærdsteknologien er især rettet mod ældre mennesker, personer

med kroniske sygdomme samt borgere med handicap i forskellige former og grader. Fokus for velfærdsteknologierne er at sikre en bedre ressourceudnyttelse i forbindelse med velfærdsydelser og/eller at tilvejebringe en bedre kvalitet af disse ydelser for deres brugere.



## MedComs internationale kompetencer

MedComs internationale kompetencer rummer flere forskellige aspekter. Blandt de vigtigste er MedComs internationale projekt-ekspertise, netværks- og videnskompetencer.

### Projekterksptise

MedCom International er en projektorienteret afdeling, som fokuserer på velfærdsteknologi, telemedicin samt på infrastrukturelt samspil mellem telemedicinske ydelser og standardiseringer af elektronisk kommunikation i sundhedssektoren.

Projektmæssigt har afdelingen stor ekspertise i udarbejdelse af projektansøgninger til internationale projekter. Derudover har afdelingen stor ekspertise i projektledelse samt i at administrere de internationale projekter.

MedCom International formår at samle trådene mellem de internationale og de lokale danske videns- og kompetencecentre.

MedCom International lægger stor vægt på samarbejde mellem den offentlige sektor og det private erhvervsliv. Afdelingen har tætte bånd til begge sektorer og kan derfor fungere som bindeled mellem disse.

Ved hjælp af MedComs internationale afdeling kan de danske regioner og kommuner altså komme drage nytte af den nyeste internationale udvikling indenfor sundheds-IT området.

### Netværkskompetencer

MedCom International har en enorm erfaring på sundheds-IT området og formår derfor at levere de rette ydelser til de rette steder. Afdelingen implementerer altså udelukkende den del af de internationale projekter, der er relevante på det lokale plan.

### Videnskompetencer

MedComs internationale afdeling har desuden de bedste hjerner på telemedicin, velfærdsteknologi samt MedCom standarder samlet under ét tag. Vores interne viden er altså også på forkant med den nyeste udvikling.

## MedCom er dem de andre gerne vil lege med

Alt i alt er MedComs internationale afdeling en helt unik sammensætning af mennesker, der sikrer et helt unikt produkt. Vi har fødderne godt plantet i det lokale, men repræsenterer samtidig al den nyeste og mest innovative research på europæisk plan. Derfor vil vi i MedComs Internationale afdeling gerne udbrede og finjustere vores kompetencer med andre nationale aktører i Danmark.

Vores hovedkompetence er, at vi er dem som bryder grænserne mellem det lokale og det forskningstunge miljø samt det proceduremæssigt svære EU projektområde. Kort sagt er vi altså dem, de andre gerne vil lege med.

På de følgende sider vil MedComs Internationale projekter og aktiviteter gennemført i 2009 blive præsenteret. Dette inkluderer afsluttede, igangværende samt nyligt godkendte projekter.

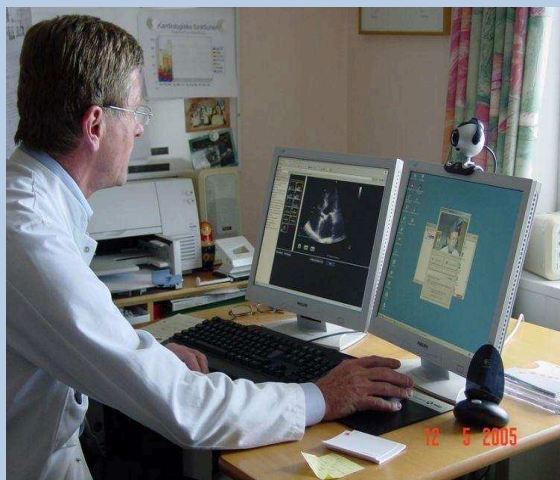
## Afsluttede projekter i 2009

2009 markerede afslutningen på tre store telemedicinske projekter. Projekterne Better Breathing, Health Optimum og R-Bay viste at MedCom og Region Syddanmark også på et europæisk plan er stærke spillere, når det gælder brugen af teknologi i nye sammenhænge indenfor sundhedsvæsnet.



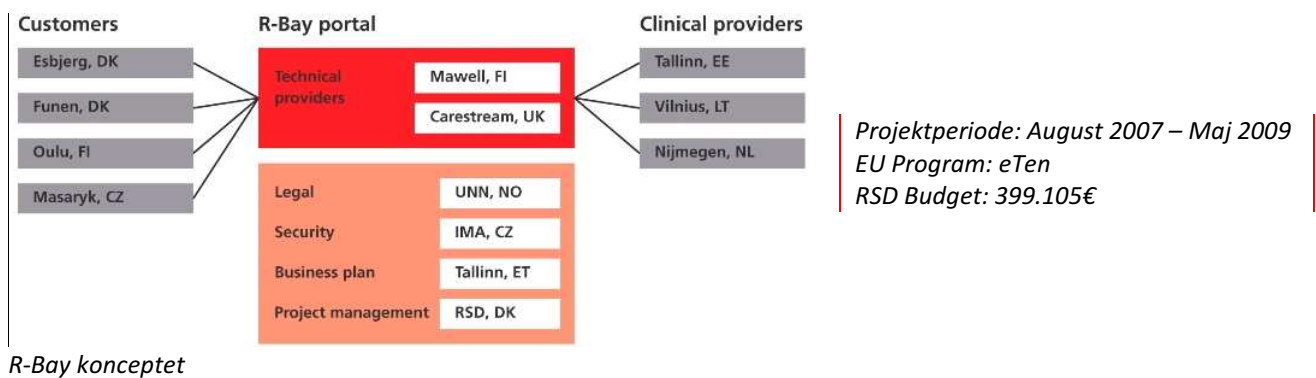
*Projektperiode: Juni 2007 – August 2009*  
*EU Program: eTen*  
*RSD Budget: 960.975€*

Health Optimum projektet resulterede i storskala udrulning af telemedicin i Region Syddanmark. I projektet var Odense Universitetshospital omdrejningspunktet for ni forskellige telemedicinske projekter. I løbet af den to-årige projektperiode blev projektets resultater præsenteret på forskellige konferencer, der vakte stor interesse idet løsningerne opfyldte et stort behov hos partnerne, både på sygehuse og i kommuner i regionen. Hovedfokus har i størstedelen af projekterne været benyttelsen af videokonferenceudstyr, som sammen med den elektroniske patientjournal muliggjorde tilfredsstillende sundhedsydelser over afstand. Projekterne er i dag i daglig drift på alle de deltagende sygehuse i RSD. Projektet sluttede officielt med en afslutningskonference i Timisoara, Rumænien, hvor de deltagende landes projekter ligeledes blev præsenteret på en national telemedicinkonference, der vakte stor interesse hos såvel pressen som fagfolk.





**R-Bay** projektet havde til formål at etablere en sikker platform, hvor radiologiske opgaver og ekspertviden kunne udbydes på tværs af europæiske landegrænser. Projektet har involveret talrige parter – fra hospitaler, IT leverandører, sikkerhedsekspertes og juridiske eksperter til markeds og business case eksperter. I løbet af projektperioden nåede projektet at få stor opmærksomhed hos bl.a. EU Kommissionen, de radiologiske kliniske selskaber og på leverandørsiden (både IT/system leverandører og leverandører af sundhedsydelser) pga. dets nye måde at tænke forretningsmodel på.



Idéen med R-Bay er, at man går fra punkt-til-punkt traditionel teleradiologi til en mange-til-mange adgang af radiologiske services, der giver øget fleksibilitet og enklere arbejdsgange. Fra projektets erfaringer er det tydeligt, at tendenserne på markedet går i den retning R-Bay har forudset. På nuværende tidspunkt er de juridiske og kulturelle barrierer for et åbent radiologi-marked dog for store til en direkte europæisk udbredelse af en R-Bay platform. De enkelte partnere har efter projektet er slut internt udarbejdet planer for regional eller national udbredelse og er flere steder i gang med at udvikle/implementere en national R-Bay løsning som f.eks. i Estland. Region Syddanmark og OUH arbejder ligeledes på at fortsætte projektet i egen form og er stadig meget interesserede i samarbejde over landegrænser inden for området, da problemet med manglende speciallæger inden for radiologi er stort. Tillige er projektet blevet adopteret af serviceleverandører i NHS i England, hvor en R-Bay inspireret platform er under oprettelse.



Projektperiode: August 2007 – Maj 2009

EU Program: eTen

RSD Budget: 448.315€

Når man taler om telemedicin til hjemmet, kan man ikke komme uden om "Patientkufferten", der blev udviklet i Better Breathing projektet. I projektet blev en patientkuffert udviklet i et privat-offentligt samarbejde mellem læger fra Region Syddanmark og en leverandør til det danske sundhedsvæsen, Medisat. Løsningen er nu i daglig drift på OUH Svendborg Sygehus, og man har siden projektets opstart og indtil udgangen af 2009 allerede gennemført ca. 1500 telemedicinske behandlinger i patienternes egne hjem. Undersøgelser viser desuden, at der er et stort velfærdspotentiale i løsningen. I projektet opnåede man en god synergi mellem projektpartnerne - især de tre andre lande (Spanien, England og Norge), der ligeledes så på, hvordan man kunne opnå bedre behandling og højere livskvalitet til kroniske patienter med KOL (rygerlunger). Resultaterne af hele projektet blev fremlagt på en konference i Barcelona 11.-12. februar 2009 og viste klart, at der er store fordele ved informations- og kommunikationsteknologiløsninger i forhold til patientgruppen, og at det var muligt at nå målsætningerne om bedre livskvalitet, øget tryghed, og bedre behandling. Både patienter og sundhedsprofessionelle var yderst tilfredse med den måde at modtage og levere ydelser på – om det så var en telemedicinsk assisteret hjemmeindlæggelse, fjernmodtagelse af genoptræning eller understøttelse af sundhedsprofessionelle fra specialister.

*KOL- kufferten er en populær betegnelse for en højteknologisk stuegang, hvor patient og læge/sygeplejeske mødes elektronisk. Den ligner en kuffert og er meget nem at betjene.*



## Igangværende internationale projekter med politisk fokus

Et meget stort anlagt projekt, som har EU kommissionens bevågenhed, er **epSOS** projektet, hvis fokusområde er at få de deltagende tolv europæiske lande til at samarbejde i et pilotprojekt om at skabe interoperabilitet mellem udvalgte tjenester og systemer tværs over landegrænser. Som testeksempler er valgt eRecepten, samt et resumé af eJournal, hvor en læge, der skal behandle en udenlandsk patient, kan få basale oplysninger om en patient fra dennes hjemland. Både Digital Sundhed og MedCom deltager, men MedCom har i årets løb overgivet store dele af sin oprindelige opgaveportefølje til SDSD. I løbet af 2009 blev grundlaget for piloten lagt, idet mulighederne og vanskelighederne ved at udveksle fortrolige patientdata samt journaldata over grænsen via IT-systemer blev dokumenteret. Ligeledes blev forslag til løsninger på juridiske, sikkerhedsmæssige og semantiske problemer fremlagt. MedCom regner med sammen med Digital Sundhed fremover at kunne finde synergi mellem de europæiske løsninger og det danske "Fælles medicinkort" og "NPI", samtidig med at den allerede eksisterende eReceptløsning kan danne model for andre.



Projektperiode:  
Juli 2008 – December 2011  
EU Program: CIP  
Budget: 619.120€

Projektperiode:  
Juli 2008 – December 2010  
EU Program: CIP



Samtidig med epSOS projektet kører et andet interoperabilitetsprojekt på sidelinjen. **CALLIOPE** projektet er et tematisk netværk af interessenter (bruger-, leverandør- og patientorganisationer) og lande, som dels er, dels endnu ikke er en del af epSOS projektet, men som ønsker at blive det. Der er p.t. tolv lande udover epSOS medlemmerne og elleve europæiske professionelle organisationer, der er optaget i CALLIOPE. Et særligt samarbejdsorgan mellem epSOS og CALLIOPE kaldet CALlepSO er etableret for at kunne fungere som "indslusningsformidler" for nye kandidatlande. Derudover er der etableret arbejdsgrupper, der arbejder med emner såsom standardisering, EU-kommissionens rekommandation om eHealth interoperabilitet samt et "Roadmap for eHealth udviklingen". Projektet udløber ved årets udgang, men tænkes at overgå til et samarbejde med den netop vedtagne EU-ministerielle ledelsesgruppe af europæiske interoperabilitetsopgaver inden for sundheds-IT.

## Telemedicinsk evaluering

I 2008 udskrev EU kommissionen et udbud med ønsket om at udvikle en metode til at evaluere telemedicin. MedCom vandt udbuddet og **MethoTelemed** blev igangsat per 1. februar 2009 med en løbetid på 1 år. I projektperioden har et team af forskere fra Norge, Skotland og Danmark udviklet en europæisk model for vurdering af telemedicinske løsninger. Formålet er at skabe et bedre og mere ensartet beslutningsgrundlag for implementering af telemedicin i Europa. I løbet af projektperioden er over 1500 artikler gennemgået, og der er udarbejdet et udkast til en webbaseret guide, praktiske værktøjer samt en model *Model for ASsessment of Telemedicine* (MAST).

**MethoTelemed**  
[www.telemed.no/methotelemed](http://www.telemed.no/methotelemed)

Projektperiode: Feb. 2009 – Jan. 2010  
EU Tender  
Budget: 650.000€

**REgionNs of Europe Working  
toGether for HEALTH**

Projektperiode: Feb. 2010 – Sept. 2012  
EU Program: CIP  
RSD Budget: 950.000€

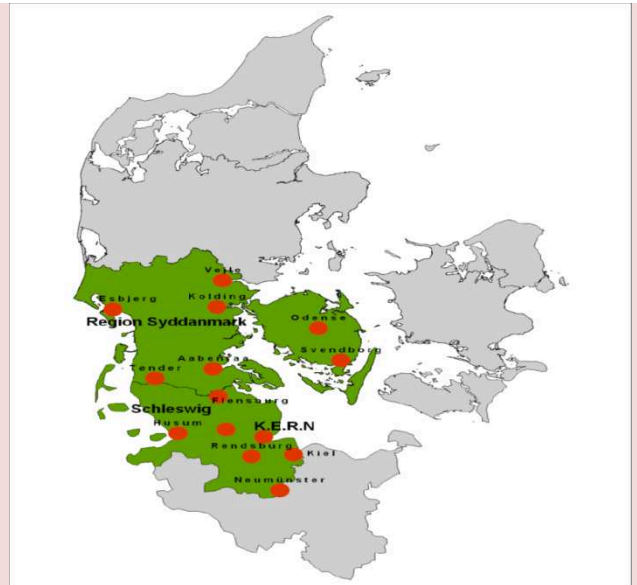
Modellen MAST vil blive real-life valideret i forbindelse med **RENEWING HEALTH** projektet, hvor 21 telemedicinske projekter evalueres med udgangspunkt i MAST. Region Syddanmark vil via OUH, som har spillet en stor rolle i MethoTelemed, være dybt involveret i dette arbejde og bidrage med deres ekspertise i modellen. Pga. det store behov for en sådan model og følgelig den bevågenhed den har fået, er det en unik situation, der sætter Region Syddanmark helt i front på området.

Projektet RENEWING HEALTH er det hidtil største af sin art, da det i løbet af den knap treårige projektperiode vil udbrede afprøvede og modne telemedicinske løsninger, lave storskala effektmåling samt evaluere dem i projektets ni europæiske regioner. Region Syddanmark er en af disse regioner, der har valgt at fokusere på hjemmemonitorering af KOL patienter samt telemedicinsk sårsvurdering. Projektet starter i februar 2010, og OUH Odense Universitetshospital har taget ledelsen af projektet med MedCom som deltagende underleverandør som nationalt kompetencecenter.



## CROSS-BORDER BREAST HEALTH

Et andet projekt, der benytter sig af telemedicin er **Breast Health** projektet, hvis formål er at optimere samarbejdet over den dansk-tyske grænse indenfor forebyggelse, undersøgelse og behandling af brystkræft. MedCom bistår med projektadministration og er ansvarlig for at finde en metode, hvorpå de tyske partnere kan kommunikere elektronisk med danske partnere.



Projektperiode: Okt. 2008 – Dec. 2010  
EU Program: INTERREG IV A  
MedCom Budget: 155.269€

Resultatet er nu at det danske Sundhedsdatanet er forbundet med det tyske "KV SafeNet", således at det nu teknisk set er muligt at kommunikere over grænsen. Dette skal afprøves i et pilotforløb, hvor mammografi-screeninger udveksles. Projektet afsluttes til december 2010, og man forventer der at have haft 100 patientsager over grænsen fra Danmark til Tyskland.

## Sund vækst i Region Syddanmark

Tidligere nationale og internationale undersøgelser konkluderer, at den offentlige sektor har et stort uforløst potentiale for at skabe bedre resultater gennem innovation. MedCom er indgået i et strukturfondsprojekt, der fordrer et tæt og gensidigt samarbejde mellem offentlige og private virksomheder med henblik på nytænkning og udvikling af offentlige løsninger. Projektet er skabt for at skabe mere **Sund Vækst** i Region Syddanmark.

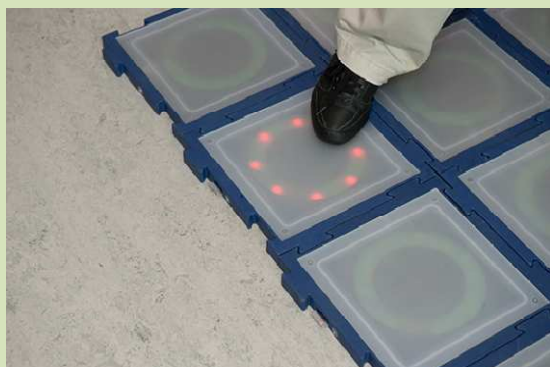
Projektet Sund Vækst er koordineret af Odense Kommune og samler seks delprojekter, som har det til fælles, at de bygger på offentligt - privat samarbejde indenfor sundhedssektoren. MedCom er tovholder for to af delprojekterne – Patientkuffert projektet samt Genoptræningsflise projektet.

**Patientkuffert-projektet** er en udløber af Better Breathing projektet og løber parallelt med driftsudrulningen af kufferten på OUH. Projektet skal gennem anvendelse af nye IT-redskaber (patientkufferten) udvikle nye metoder og processer til behandlingen og pleje af kroniske patienter i eget hjem. Dette sker bl.a. gennem et tæt samarbejde mellem speciallæger på hospitaler, den kommunale hjemmepleje, pårørende samt patienten.

*Projektperiode: Sept. 2008 – Aug. 2011*  
*EU Program: EU's Regionalfond*  
*MedCom Budget: 290.000€*



*Projektperiode: Sept. 2008 – Aug. 2011*  
*EU Program: EU's Regionalfond*  
*MedCom Budget: 285.000€*

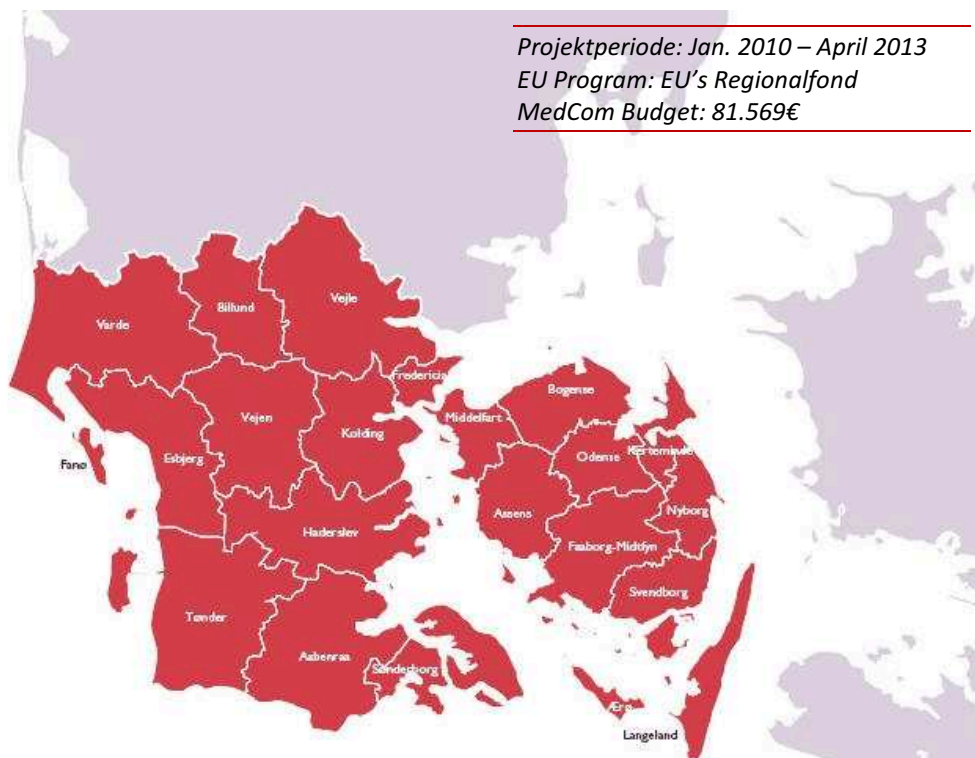


**Genoptræningsflise-projektet** handler om, at man i samarbejde med firmaet Robotic Entertainment og OUH, Sygehus Sønderjylland, samt Svendborg Kommunes rehabiliteringsafdelinger udvikler et klinisk redskab – robotfliser - til genoptræning af apopleksi patienter. Der er udviklet en demomodel af fliserne, der via lys, farve og bevægelse motiverer og stimulerer patienterne. Fliserne udvikles løbende, og kan nu også lagre data, så patientens forløb kan følges. Fliserne forventes klinisk afprøvet på i alt 90 patienter. Den kliniske afprøvning evalueres efterfølgende via en MTV, der ledes af projektpartnerne i samarbejde med OUH's Forsknings- og MTV afdeling, der også har bevilget ekstra midler fra regionens MTV pulje.





Et andet projekt, der tager afsæt i det syddanske erhvervspotentiale er **WelfareTechRegion** projektet. Dette projekt er et erhvervsudviklingsprojekt anført af Region Syddanmark og er en udløber af MedComs samarbejde med Region Syddanmarks satsning indenfor velfærdsteknologiområdet ([www.velfaerdsteknologi.nu](http://www.velfaerdsteknologi.nu)). Målsætningen er at skabe et internationalt kraftcenter for udvikling, implementering og udbredelse af velfærdsteknologier inden for social- og sundhedsområdet, som gennem offentlig-private samarbejder skaber nye og bedre offentlige ydelser til borgerne og samtidig fremmer nye forretningsområder og produkter. MedCom deltager med et internationalt perspektiv ved at bidrage med netværksdannelse til europæiske partnere. Projektet var et af mange projekter, der blev godkendt i 2009, og i januar 2010 blev der etableret en bestyrelse og følgegruppe til projektet.



## Velfærdsteknologi – udvikling og implementering

Velfærdsteknologien er et område, som den internationale afdeling har haft stærk fokus på. Ligeledes har EU fokuseret meget på, at der skal skabes løsninger for at dæmme op for uønskede virkninger af den demografiske udvikling, der peger på, at der bliver færre ressourcer til flere ældre over de kommende årtier. Derfor skal der udvikles og implementeres løsninger såsom ”kold” teknologi, der kan give flere ressourcer til de varme hænder. To EU projekter, der har løbet nogle år nu, var med til at starte det velfærdsteknologiske fokus i MedCom.



PERceptive Spaces prOmoting iNdependent Aging

*Projektperiode: Jan. 2007 – Sept. 2010*

*EU Program: FP6*

*RSD Budget: 496.507 €*

Formålet med **PERSONA** er at udvikle avancerede velfærdsteknologiske løsninger til ældre og personer med kroniske sygdomme, der kan bidrage til forebyggelse af farlige situationer, tidlig opsporing af sundhedsmæssige problemer, social inklusion og mobilitet.

Målet er at gøre ældre og kronisk syge i stand til at leve mere selvstændigt i eget nærmiljø, skabe basis for mere egenomsorg og skabe standarder for trådløs kommunikation og integration mellem forskellige services. Et hovedmål er derfor at udvikle en IT-plattform med nogle tilhørende elektroniske værktøjer, der kan assistere borgeren i eget hjem eller hjemmeplejen. Odense Kommune har i 2009 udvalgt en række værktøjer/services, der vil blive testet af nogle få ældre på plejehjemmet Rytterkassernen i løbet af foråret 2010. Disse værktøjer vil blive præsenteret ved konferencen AAL Forum 2010. Projektets igangsætning nationalt har været medvirkende til at skabe stor opmærksomhed omkring begrebet velfærdsteknologi, der første gang blev lanceret sammen med offentliggørelsen af projektet.





*Projektperiode: Maj 2008 – Juni 2011*

*EU Program: CIP*

*RSD Budget: 246.142€*

Hvor PERSONA projektet har fokuseret meget på udvikling og pilottest af velfærdsteknologisk udstyr og services, er **DREAMING** et markedsvalideringsprojekt af velfærdsteknologi. Hensigten har derfor været at tage allerede kendt udstyr "fra hylderne" og teste det i en større sammenhæng i seks EU lande, hvoraf det danske afprøvningssted er Langeland Kommune.

Hovedformålet med projektet er at forsøge at styrke syge borgeres egenomsorg ved med trådløst måleudstyr at opsamle vitale monitoreringsdata i en portal, samt teste forskellige sociale og sikkerhedsmæssige teknologier både i hjemmet og centralt via mobile løsninger. I Langeland Kommune er det håbet, at man kan understøtte indsatsen overfor borgere med kronisk sygdom indenfor hjerteinsufficiens, rygerlunger (KOL) og diabetes. Den første borger, der fik installeret sådant udstyr blev dækket af TV2-nyhederne fredag d. 17. april 2009 i aftennyhederne, hvilket skabte god omtale af projektet. I 2009 er det sidste udstyr blevet leveret, og det forventes at være helt installeret i løbet af de første måneder af 2010. Projektet har haft stor succes med at oprette en referencegruppe med repræsentanter fra Kommunernes Landsforening, Odense Universitetshospital, Region Syddanmark, Institut for Sundhedsvæsen samt Ældresagen og de praktiserende læger på Langeland. Referencegruppen har mødtes med Langeland Kommune og MedCom for at forankre resultaterne og skabe konkrete tiltag – herunder planer om en antropologisk undersøgelse af projektets indvirkning på borgerne samt en plan om udarbejdelsen af en business case, der bl.a. vil bygge på dataudtræk fra EOJ systemet.

## Nye godkendte projekter

I løbet af 2009 blev der indsendt projektansøgninger til seks nye projekter, der alle blev godkendt og fik tilskud – disse er WelfareTechRegion, universAAL, HITCH, ICT 4 Health, RENEWING HEALTH samt Regional Telemedicine Forum.

Projekterne **ICT for Health** samt **Regional Telemedicine Forum (RTF)** er meget nært beslægtet og vil blive kørt i et tæt samarbejde mellem MedCom og Region Syddanmark. I begge EU støttede regionalfondsprojekter fokuserer Region Syddanmark på at skabe regional og national opmærksomhed omkring telemedicin og ser på, hvordan strategier kan medvirke til at implementere dette som løsningsmuligheder på opståede behov i regionen. I Regional Telemedicine Forum vil ni regioner i Europa skabe et forum for erfaringsudveksling indenfor telemedicin, dels indenfor det kliniske, men også indenfor policy området. Samtidig med dette, vil ICT for Health projektet se mere konkret på, hvordan man kan skabe øget fokus på eSundhed i Østersøområdet. Udover arbejdet i at fremme eSundhed, inkluderer aktiviteterne i ICT for Health pilotprojekter indenfor selvmonitorering af hjertepatienter, undervisning af fagpersonale og patienter med kroniske sygdomme samt udviklingen af en multilingual sundheds portal.

ICT for Health startede i december 2009 imens RTF starter op i februar 2010.



---

ICT for Health

Projektperiode: Dec. 2009 – Dec. 2012

EU Program: INTERREG IV B (Baltic Sea Region)

RSD Budget: 52.305€

---



---

RTF

Projektperiode: Feb. 2010 – Jan. 2012

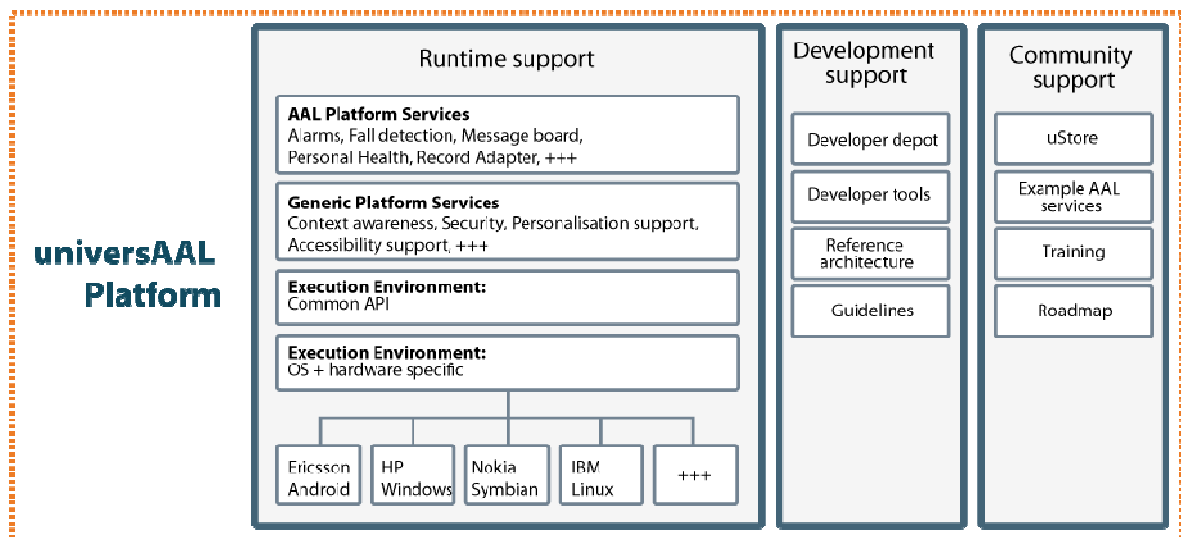
EU Program: EU's Regionalfond/INTERREG IV C

RSD Budget: 399.831€

---



Et andet projekt der blev godkendt, er **universAAL** projektet, hvor MedCom assisterer Region Syddanmark i et konsortium af 16 partnere fra 9 europæiske lande i at udvikle en færdig fælles-europæisk åben IT-plattform for integration af velfærdsteknologiske systemer. Målet for projektet og især platformen er, at firmaer og andre aktører fremover gratis kan benytte universAAL-plattformen til opkobling af intelligente systemer til f.eks. ældreboliger, plejehjem, hospitaler og dermed åbne op for flere digitale services og produkter indenfor velfærdsteknologi-området. Projektet ligger meget godt i linje med Region Syddanmarks velfærdsteknologiske satsning, hvorfor projektet har været vel modtaget i Odense Kommune, der gerne vil være pilotafprøvningssted i projektet.



Projektperiode: Feb. 2010 – Jan. 2014

EU Program: FP7

RSD Budget: 260.183€



*Projektperiode: Jan. 2010 – Juni 2011*  
*EU Program: FP7*  
*MedCom Budget: 67.238€*

---

Et sidste projekt - om end mindre end de forrige – der gik igennem EU's nåløje er **HITCH** projektet. Formålet med dette projekt er at definere og fastlægge en køreplan for at etablere et tværnationalt testsystem, der vil fremvise, hvordan man kan teste interoperabiliteten mellem IT systemer i sundhedssektoren. Projektet ligger i høj grad i linje med MedComs øvrige standardiseringsprojekter.

---

## Markedsføring og samarbejde

Det internationale kontor har i løbet af året arbejdet på at få etableret kontakt til andre samarbejdspartnere. God kontakt er allerede etableret med Region Nordjylland og Region Midtjylland for at tilstræbe større national forankring af internationale projekter. Derudover har MedCom modtaget forespørgsel fra udenlandske organisationer vedr. etablering af bilateralt samarbejde.



Udover et flerårigt tæt samarbejde med Norsk Center for Telemedicin i Tromsø, hvor mange spændende erfaringer og løsninger er trukket til Danmark, er et samarbejde etableret i forhold til Nordirlands initiativ kaldet **The European Connected Health Campus**. Formålet med dette forum er at adressere akutte samfundsmæssige og økonomiske behov indenfor sundhedsområdet. Der er især to behov, som presser på: behovet for at ændre den måde vi tilbyder sundhedsydelser på samt behovet for at få udviklet én sammenhængende sundhedsøkonomi. Altså at skabe muligheder gennem innovation og bæredygtige investeringer i det ekspansive sundhedsområde.

Ligeledes har MedCom et mangeårigt samarbejde med **EHTEL (the European Health Telematics Association)**, som er et europæisk forum, hvor erfaringer indenfor udvikling, implementering og udbredelse af sundheds-IT udveksles. MedCom deltager i planlagte kvartalsvise møder i forummet, ligesom det også knytter erfaringer herfra til de danske og internationale projekter.



Indenfor det velfærdsteknologiske område har MedCom en plads i den operationelle styregruppe bag **Velfærdsteknologi-satsningen** ved Region Syddanmark. Et af tiltagene har blandt andet været at deltage i arbejdsgruppen for **AAL forum 2010** konferencen, der afholdes i Odense den 15. – 17. september 2010.

## Andre aktiviteter

### Deltagelse i konferencer

Hvilken	Sted	Hvem	Oplæg	Måned
<b>Fremtidens Hospital – Region Hovedstaden</b>	København	Jane Clemensen	Fremtidens Hospital: Hvad skal det bygges på?  Fremtidens Hospital: Ændring af kulturen gennem brugerinvolvering	Januar
<b>Konference om fremtidens telemedicin: "Den Frie Patient"</b>	Hørsholm	Jane Clemensen	Danmarks Telemedicinske Program	Marts
<b>i2015 – eInclusion strategy meeting (European Commission)</b>	Limassol, Cypern	Claus Nielsen (& Nanna Skovgaard)	i2015 ICT & Demographic change - Where do European Programmes need to invest?	April
<b>National Conference on Health Informatics 2009</b>	Bratislava, Slovakiet	Niels Rossing	Danish eHealth Activities and Developments	Maj
<b>Connected Health Leadership Summit - 2009</b>	Belfast, Irland	Claus Nielsen	eHealth & Demographic change What is Denmark doing?	Maj
<b>It-understøttelse af samarbejdet mellem kommuner, sygehus og praksis</b>	Vejle	Jane Clemensen	Fremtidens digitale social- og sundhedssektor	Maj
<b>NHS Innovation &amp; Improvement Conference</b>	London, England	Christina E. Wanscher & Janne Rasmussen	Innovate, Improve & Implement: Old wine in new bottles	Juni
<b>Public Health Care in The Upper Adriatic Euroregio</b>	Venedig, Italien	Niels Rossing	Innovation and the IT dimension in future health care systems	Juni
<b>103 ICB Seminar on Telecare of Diabetes</b>	Warszawa, Polen	Jane Clemensen	The eDiary: Briding home and hospital through healthcare technology.  Telemedicine and user involvement as leverage for developing future healthcare: Diabetic Foot ulcers"	Juni

<b>Informationsdag om EU støttemidler til sundhed &amp; velfærd</b>	Region Sjælland	Claus Nielsen	Forbedret livskvalitet for ældre gennem brug af IKT (AAL programmet) - Eksempler på projekter og inddragelse af slutbrugere	Aug.
<b>Valencia Regional Conference on eHealth</b>	Valencia, Spanien	Niels Rossing	IT for Healthcare	Sept.
<b>Biomedcom: Fremtidens sundhed: mirakler eller hårdt arbejde?</b>	Ålborg, Aalborg Kongress Center	Claus Nielsen	Vil velfærdsteknologien ændre vores ældrepleje og kronikerbehandling i hjemmet?	Sept.
<b>International Health IT Leadership</b>	Washington D.C., USA (Via Skype)	Christina E. Wanscher	Explaining International Health IT Leadership	Sept.
<b>AAL Forum Conference</b>	Wien, Østrig	Jane Clemensen	Telemedicine and user involvement as a leverage for innovation: From research to implementation?	Sept.
<b>Conference on Telemedicine in Europe</b>	Timisoara, Rumænien	Lotte Beck	The Health Optimum model in Denmark	Okt.
<b>eSundhedsObservatoriet</b>	Nyborg, Danmark	Christina E. Wanscher & Claus Nielsen	Når jeg bliver syg eller gammel – så vil jeg have velfærdsteknologi	Okt.
<b>Open days for regions &amp; cities (European Commission)</b>	Bruxelles, Belgien	Claus Nielsen (& Henning Seiding)	Dreaming of a Welfare Tech region	Okt.
<b>Developing indicators and impact assessment methodologies on ICT for Ageing Well (European Commission)</b>	Bruxelles, Belgien	Claus Nielsen	Persona & Dreaming project Indicators and Impact Assessment - Methodologies on ICT for Ageing Well	Okt.
<b>Dansk Selskab for ledelse i sundhedsvæsenet: Fremtidens patient – en kritisk, oplyst og krævende forbruger</b>	Kolding	Jane Clemensen	Et krav eller en forventning fra patienter og borgere – eller blot en ny måde at holde patienterne ude fra sygehusene i fremtiden?	Nov.

## Deltagelse i Råd, Styregrupper, mm

European Connected Health Campus – Advisory Board

I2015 – eInclusion group

AAL Forum 2009 program committee (AAL JP)

AAL Content group (AAL JP)

---

## Artikler, Interviews og TV indslag

TV2-nyhederne: *Sukkersygekontrol på Internettet*, April 2009. <http://common-dyn.tv2.dk/flashplayer/player.php/nodetid-21775166/sitekey-nyhederne.html?fb>

Claus Nielsen: *Al magt til brugeren*, Social Service ServiceStyrelsen, April 2009

Janne Rasmussen: *The R-Bay Project - an eMarketplace for radiology*, Hospital Healthcare Europe 2010 (HHE)

Jane Clemensen og Janne Rasmussen: *"Internetpatienten" er ikke længere en myte*, Tidsskrift for Dansk Sundhedsvæsen, september 2009

Fyens Stiftstidende: *Nu får Marie besøg af tv-doktoren*, interview af Helle Holm (Langeland Kommune), september 2009

Jane Clemensen og Janne Rasmussen: *Sundhedsvæsenet som patient: "Weiji"*, Tidsskrift for Dansk Sundhedsvæsen, oktober 2009

Janne Rasmussen: *R-Bay - better use of resources through innovation in teleradiology*, IMAGING MANAGEMENT, november 2009

---

## Links

[www.MedCom.dk](http://www.MedCom.dk)

[www.HealthOptimum.info](http://www.HealthOptimum.info)

[www.R-Bay.org](http://www.R-Bay.org)

[www.BetterBreathing.org](http://www.BetterBreathing.org)

[www.aal-persona.org](http://www.aal-persona.org)

[www.aalforum.eu](http://www.aalforum.eu)

[www.dreaming-project.org](http://www.dreaming-project.org)

[www.velfaerdsteknologi.nu/](http://www.velfaerdsteknologi.nu/)

[www.crossborderbreasthealth.net](http://www.crossborderbreasthealth.net)

[www.telemed.no/methotelemed](http://www.telemed.no/methotelemed)

[www.calliope-network.eu](http://www.calliope-network.eu)

[www.epsos.eu](http://www.epsos.eu)



## Samlet oversigt over MedComs internationale projekter

I det følgende er en oversigt over alle projekterne nævnt i årsberetningen listet op. I alle projekterne har MedCom været involveret – enten kun i ansøgningsfasen, eller i selve projektudførelsen som partner eller som overordnet projektkoordinator.

<b>Better Breathing</b>	Juni 2007 – Februar 2009
<b>Breast Health</b>	Oktober 2008 – December 2010
<b>Calliope</b>	Juli 2008 – December 2010
<b>Dreaming</b>	Maj 2008 – Juni 2012
<b>epSOS</b>	Juli 2008 – December 2011
<b>Health Optimum</b>	Juni 2007 – August 2009
<b>HITCH</b>	Januar 2010 – Juni 2011
<b>ICT for Health</b>	December 2009 – December 2012
<b>MethoTelemed</b>	Februar 2009 – Januar 2010
<b>PERSONA</b>	Januar 2007 – September 2010
<b>Regional Telemedicine Forum</b>	Februar 2010 – Januar 2012
<b>Sund Vækst</b>	September 2008 – August 2011
<b>R-Bay</b>	August 2007 – Maj 2009
<b>Renewing HEALTH</b>	Februar 2010 – September 2012
<b>UniversAAL</b>	Februar 2010 – Januar 2014
<b>WelfareTechRegion</b>	Januar 2010 – April 2013

## Det Internationale Team

Der har været forandringer i det internationale team i løbet af 2009. Året 2009 viste sig på mange måder at blive hektisk. Gode kollegaer forlod os grundet headhunting eller barsel, og nye projekter kom i hus.

Claus Nielsen fik nye udfordringer i DELTA i oktober måned, imens Janne Rasmussen har søgt og fået nye udfordringer på Odense Universitetshospital fra marts 2010.

Signe Dyrehauge gik på barsel fra årsskiftet, og forventer at returnere inden udgangen af 2010.

Christina E. Wanscher gik ligeledes på barsel per marts 2010.

To nye medlemmer af teamet består af konsulent Lotte Beck og chefkonsulent Jan Petersen.



Chefkonsulent  
Jan Petersen  
[jap@medcom.dk](mailto:jap@medcom.dk)



Konsulent  
Lotte Beck  
[cbe@medcom.dk](mailto:cbe@medcom.dk)



Konsulent  
Niels Rossing  
[nr@medcom.dk](mailto:nr@medcom.dk)



Konsulent  
Jane Clemensen  
[jcl@medcom.dk](mailto:jcl@medcom.dk)



Projektassistent  
Jennie Søderberg  
[jsb@medcom.dk](mailto:jsb@medcom.dk)



Konsulent  
Casper Marcussen  
[cma@medcom.dk](mailto:cma@medcom.dk)



Konsulent  
Signe Dyrehauge (barsel)



Chefkonsulent  
Christina E. Wanscher (barsel)



Studertermedhjælp  
Mette A. Craggs  
[mac@medcom.dk](mailto:mac@medcom.dk)



Studertermedhjælp  
Lenna Maria Broberg  
[lmb@medcom.dk](mailto:lmb@medcom.dk)

## Kontakt

Det internationale team kan kontaktes på tlf. 65 43 20 30 eller e-mail: [intl@medcom.dk](mailto:intl@medcom.dk)



