



## Hvad får du med den dynamiske henvisning?

Ved at bruge den dynamiske henvisning/pakkehenvi sningen får du via systemet:

- Leveret lokationsnummeret til borgerens kommune
- Udfyldte fraser/overskrifter i anamnesefeltet
- Et link til sundhedstilbuddene på sundhed.dk

Det betyder, at du ikke skal udfylde irrelevante felter og dermed sparer tid.

### Kommunen får:

- Henvi sningen leveret det rigtige sted
- Henvi sningen rigtigt ind i systemet
- Få og relevante oplysninger omkring borgeren fra dig

I dit lægesystem vælger du at udarbejde en dynamisk henvisning/pakkehenvi sning.

Det er forskelligt fra lægesystem til lægesystem, hvordan henvisningen findes frem. Du kan finde en vejledning specifikt til dit lægesystem her:

[www.medcom.dk/henvi sningsvejledning](http://www.medcom.dk/henvi sningsvejledning), eller du kan spørge din systemleverandør, hvis du har brug for teknisk hjælp.

## Vil du vide mere?

Kontakt MedComs konsulenter

Dorthe Skou Lassen · [dsl@medcom.dk](mailto:dsl@medcom.dk) · 40 40 54 02

Karina Møller Lorenzen · [kml@medcom.dk](mailto:kml@medcom.dk) · 91 17 42 40

Iben Søgaard · [ibs@medcom.dk](mailto:ibs@medcom.dk) · 61 78 18 77

Find os på



/medcom



/company/medcom\_3

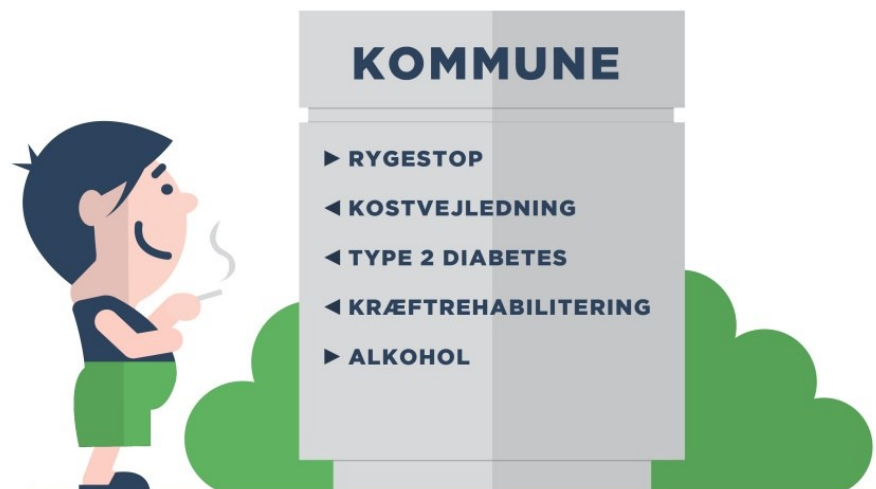


www.medcom.dk

medcom

# Den dynamiske kommunehenvisning

Sådan kommer du i gang



## Sådan ser henvisning til forebyggelsesområdet ud

Den gode kommunehenvisning XREF15

### 1. Modtager Kommune

*(Kommune, område, postadresse)*

Lolland Kommune  
Kommunal forebyggelse  
Sdr. Boulevard 84  
4930 Maribo

### 2. Patient

*(CPR, navn, adresse)*

### 3. Henvisningsdiagnose

*(Henvisningsdiagnose i fri tekst eller som kodet diagnose, ICD10 anbefales)*

### 4. Kliniske oplysninger

*(Henvisningsformål, Anamnese, evt. Praktiske forhold)*

Afklarende samtale: X

Specifikt sundhedstilbud, skriv hvilket:

Anamnese:

Evt. praktiske forhold (transport, tolk, hjælpemidler mv):

### 5. Henvisende instans (henv. Læge)

*(Ydernummer, lægens navn, adresse og telefonnr.  
Eller for sygehuse SKS-kode – samt henvisningsdato)*

### 6. Kopi af kommunens afslutningsnotat til

*(Egen læges eller vikars ydernummer, navn og adresse  
– men kun hvis denne ikke er henviseren) (Udfyldes,  
hvis relevant. Hvis det er aftalt, at sygehuset skal have  
en kopi, skrives modtageren her.)*

\* Blå tekst i feltet "Kliniske oplysninger" er overskrifter i den dynamiske henvisning "Kommune-forebyggelse".

## Nye anbefalinger gør henvisninger enklere

Sundhedsstyrelsen udgav i juni 2016 nye anbefalinger angående henvisning til kommunal forebyggelse med henblik på at gøre henvisningerne enklere.

Sundhedsstyrelsens anbefalinger indebærer, at praktiserende læger og sygehuslæger skal henvise borgeren til en afklarende samtale i kommunen. Her skal kommune og borger sammen vurdere, hvilke forebyggelsestilbud borgeren har behov for. Lægen har stadig mulighed for at henvise til et specifikt forebyggelsestilbud. På denne måde kommer borgeren let til det rette forebyggelsestilbud. Samtidig undgås de situationer, hvor borgeren grundet manglende kontakt ikke kommer i gang med forebyggelsestilbuddet.

## Den dynamiske kommunehenvisning

På denne baggrund har MedCom udarbejdet en dynamisk henvisning "Kommune forebyggelse", som gør det let for lægen at henvise borgere til kommunen. Den dynamiske henvisning er tilknyttet den nye kommunehenvisning (XREF15), som erstatter sygehushenvisningen (REF01) ved henvisning til kommunens forebyggelsestilbud.

## Afslutningsnotat

MedCom har ligeledes udarbejdet standarden Det gode kommuneafslutningsnotat (XDIS15), som har erstattet sygehusepikrisen (DIS01), når borgeren afslutter et forebyggelsestilbud i kommunen. Afslutningsnotatet fra kommunen sendes altid til borgerens egen læge og sendes kun som kopi til sygehuslægen, hvis dette er ønsket i henvisningen.