



Evaluering af Patientrapporterede oplysninger (PRO) i Almen Lægepraksis



Denne folder er udarbejdet på baggrund af rapporten "Evaluering af Patientrapporterede oplysninger (PRO) i Almen Lægepraksis".

Projektet og evalueringen er bestilt og finansieret af Sundheds- og Ældreministeriet i samarbejde med Praktiserende Lægers Organisation (PLO), MedCom og Center for Innovativ Medicinsk Teknologi (CIMT).

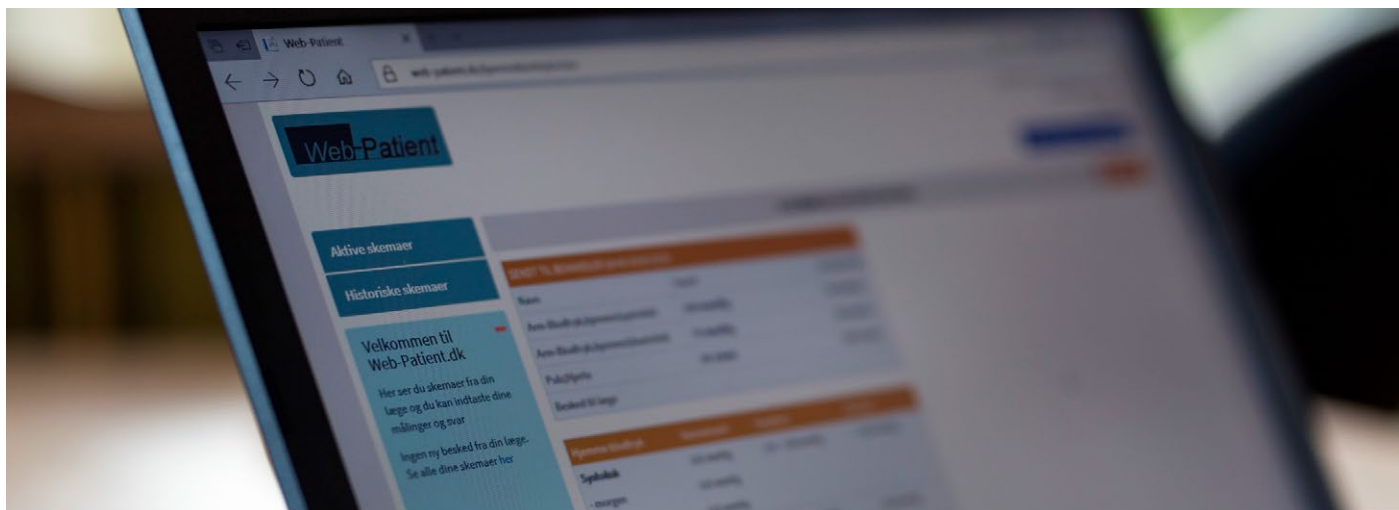
Folderen samler op på udbredelsen af PRO i almen praksis i perioden 2016-2018 og præsenterer de vigtigste punkter fra evalueringsrapporten.

For yderligere oplysninger rettes henvendelse til:

Projektleder Tina Aa. Bjørnsholm, MedCom
tab@medcom.dk - 65 43 20 30 / 51 15 72 27

For den fulde evalueringsrapport og yderligere information om projektet, læs mere her:

www.medcom.dk/projekter/pro-i-almen-laegepraksis



Indhold

Indledning	Side 4
Om projektet	Side 5
Brugen af elektronisk PRO	Side 6
Evaluering af PRO i almen praksis	Side 7
Resultater for udbredelse	Side 7
Resultater fra spørgeskemaundersøgelsen	Side 8
Erfaringer med det elektroniske PRO-system	Side 10
Det siger læger og patienter	Side 11
Praksis: Arbejdsopgaver og tidsforbrug	Side 12
Patient: Brugervenlighed	Side 13
Konklusion	Side 14

Indledning

De seneste år har der i sundhedsvæsenet været øget fokus på udvikling og anvendelse af Patient Reported Outcome (PRO) også kaldet patientrapporterede data. PRO-data er en undergruppe af patientrapporterede data, der omhandler patientens helbredstilstand og defineres som følgende i det nationale PRO-arbejde (PRO-sekretariatet, 2019, Sundhedsdatastyrelsen, 2017, ViBIS, 2016):

”Patientrapporterede data, der omhandler patientens helbredstilstand, herunder det fysiske og mentale helbred, symptomer, helbredsrelateret livskvalitet og funktionsniveau”.

Det centrale ved PRO er, at patienterne selv indrapporterer data, som opsamles systematisk ved hjælp af PRO-skemaer. I dette projekt dækker PRO over betegnelsen Patient Rapporterede Oplysninger og med PRO-skemaer forstås her validerede spørgeskemaer og/eller måleskemaer med underliggende beslutningsalgoritmer hvor relevant (PRO-sekretariatet, 2017a, Sundhedsdatastyrelsen, 2017).



Om projektet

Som led i regeringens målsætning om at styrke det nære og sammenhængende sundhedsvæsen har Sundheds- og Ældreministeriet taget initiativ til det 3-årige projekt ”Patientrapporterede oplysninger (PRO) i almen lægepraksis”. Projektet har til formål at afprøve og udbrede et elektronisk PRO-system til håndtering af patientrapporterede oplysninger i almen praksis. Som erstatning for papirbaserede processer anvendes en webbaseret løsning, hvor almen praksis kan ”ordinere” hjemmemonitorering til en patient og således elektronisk sende, modtage og behandle såkaldte PRO-skemaer med oplysninger om patienternes helbred.

På baggrund af dette, er der blevet udarbejdet en rapport, som har til formål at belyse udbredelsen af systemet og undersøge erfaringerne med systemet blandt praktiserende læger, øvrigt praksispersonale og patienter.

Projektet blev bestilt af Sundheds- og Ældreministeriet (SUM) som et 3-årigt projekt (2016-2018) som led i regeringens styrkelse af det nære og sammenhængende sundhedsvæsen. Projektet er efter aftale med SUM forlænget til udgangen af 2019.

Samarbejdspartnere

- Almen Praksis
- Patienter
- Datakonsulenter (DKO)
- Praktiserende Lægers Organisation (PLO)
- Sundheds- og Ældreministeriet (SUM)
- MedCom

Brugen af elektronisk PRO

Praktiserende læge og øvrigt praksispersonale kan via deres elektroniske laboratorierequisitionssystem bestille PRO-skemaer til en patient og på den måde "ordinere" hjemmemonitorering. Patienten modtager automatisk en e-mail og/eller SMS om bestillingen og kan logge sig på med NemID og elektronisk indrapportere de målinger, som patienten har udført hjemme hos sig selv, eller give svar på de spørgsmål, PRO-skemaerne indeholder. Hvis relevant foretages i det elektroniske PRO-system automatisk en validering af patientens data og en beregning af resultat/score, som sendes til lægesystemet som laboratoriesvar, hvorefter den praktiserende læge eller øvrigt praksispersonale kan tage stilling til, om der skal ske en handling på baggrund af patienternes indrapporterede data.



Figur 1: Eksempel på brug af elektronisk PRO

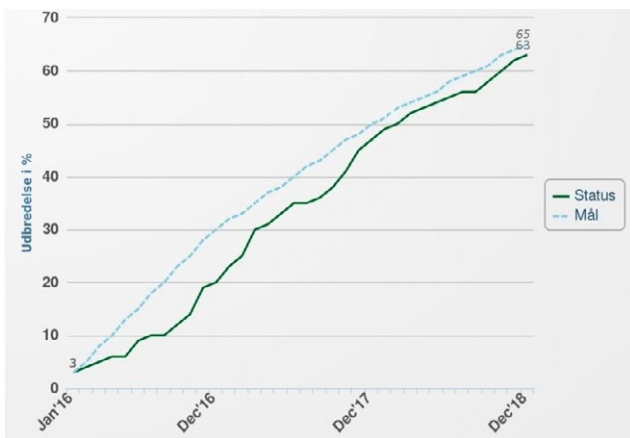
Evaluering af PRO i almen praksis

Projektet blev evalueret i efteråret 2018 med det formål at belyse udbredelsen af systemet og undersøge erfaringerne med systemet gennem interview og blandt praktiserende læger, øvrigt praksispersonale og patienter. Udbredelsen af det elektroniske PRO-system blev belyst ud fra monitoreringsdata fra systemet. Erfaringer med anvendelse af det elektroniske PRO-system blev undersøgt ved hjælp af henholdsvis interviews med praktiserende læger, øvrigt praksispersonale og patienter fra en enkelt almen lægepraksis i hver af landets fem regioner efterfulgt af landsdækkende spørgekemaundersøgelser blandt de samme målgrupper.

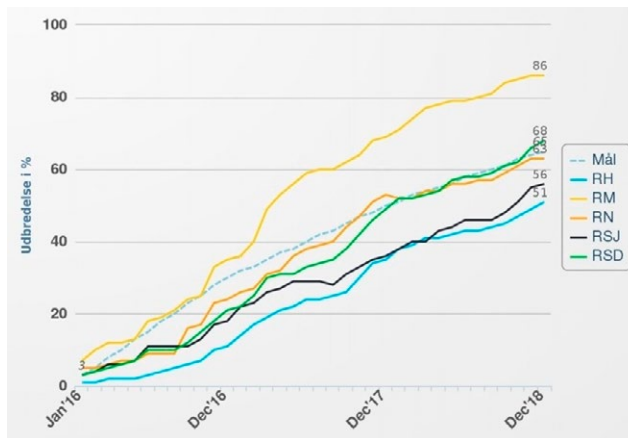
Resultater for udbredelse

Målet var i udgangen af 2018 at opnå en udbredelsesgrad i almen praksis på 65% i brugen af elektronisk PRO. I december 2018 var udbredelsesgraden nationalt på 63% (Figur 2).

Udbredelsesgraden i almen praksis varierer i de 5 regioner (Figur 3).

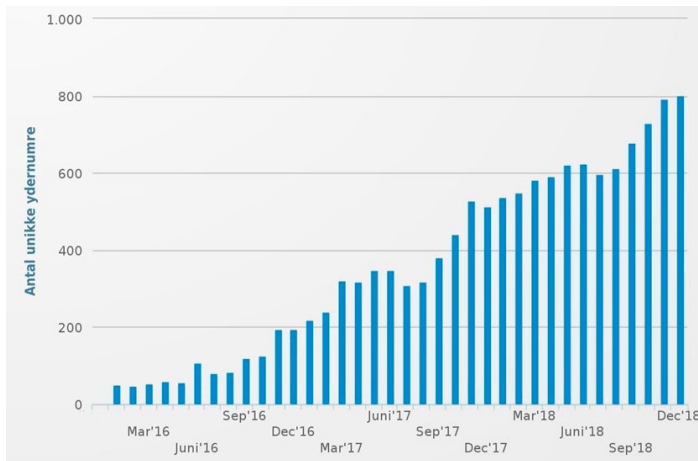


Figur 2: National udbredelse af det elektroniske PRO-system i procent for almen lægepraksis

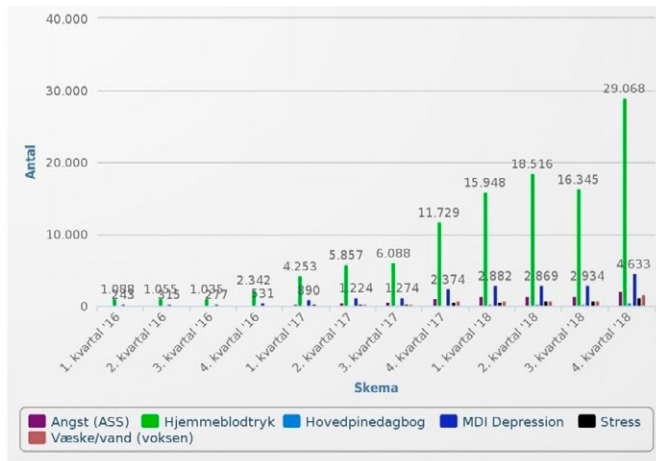


Figur 3: Regional udbredelse af det elektroniske PRO-system i procent for almen lægepraksis

I december 2018 var der således ca. 800 lægeklinikker ud af nationalt 1.754, der anvendte elektroniske PRO-skemaer (Figur 4). I perioden 2016 til 2018 bestilte almen praksis mere end 160.000 skemaer, hvoraf 70% var skemaer til hjemmeblodtryk (Figur 5).



Figur 4: Almene lægeklinikker med unikt ydernummer som har anvendt det elektroniske PRO-system pr. måned



Figur 5: Antal bestilte PRO-skemaer i det elektroniske PRO-system i almen lægepraksis pr. kvartal (del 1)

Resultater fra spørgeskemaundersøgelsen

De fleste respondenter fra almen praksis angiver i spørgeskemaundersøgelsen, at de ikke har haft brug for yderligere oplæring i systemet. Resultater viser dog, at særligt nogle af de praktiserende læger og øvrigt praksispersonale efterspørger allerede eksisterende funktioner og ikke kender udvalget af tilgængelige PRO-skemaer i systemet. Desuden angiver mere end halvdelen af de praktiserende læger og øvrigt praksispersonale, som ikke har anvendt det elektroniske PRO-system, at de ikke har haft kendskab til systemet. Dette tyder på, at der er behov for yderligere formidling og viden om systemet for at opnå en større udbredelse og et øget udbytte af det elektroniske PRO-system.

Flertallet af praktiserende læger og øvrigt praksispersonale vurderer, at de samlet set sparer tid efter ibrugtagning af det elektroniske PRO-system. En eventuel tidsbesparelse har imidlertid vist sig svært at kvantificere, og det vil formentlig kræve brug af andre analysemetoder. Desuden skal det påpeges, at spørgeskemaundersøgelsen med praktiserende læger og øvrigt praksispersonale baseres på et meget lille antal respondenter, og derfor bør resultaterne herfra tolkes med forsigtighed.

En del af både praktiserende læger, øvrigt praksispersonale og patienter udtrykker bekymring for, om det elektroniske PRO-system kan anvendes af især ældre patienter uden IT-kundskaber. Resultaterne af denne evaluering viser imidlertid, at systemet vurderes som brugervenligt, også af de ældre patienter, og dermed er problemet muligvis mindre end antaget. Dog udgør patienterne i spørgeskemaundersøgelsen sandsynligvis en selekteret gruppe af forholdsvis IT-kyndige patienter, og baseret på lægernes erfaringer fra interviewundersøgelsen kan brugen af papirskemaer for nuværende ikke erstattes fuldstændigt (se figur 6 på næste side).



Erfaringer med det elektroniske PRO-system

Praktiserende læger og øvrigt praksispersonale	Patienter
Svarprocent: 2-12 % (individ- eller praksisniveau), n=203	Svarprocent: 22,6 %, n=1.771
<ul style="list-style-type: none">• De fleste anvender systemet dagligt eller ugentligt.• PRO-skema til hjemmeblodtryksmåling er det hyppigst anvendte.• Flertallet vurderer, at de ikke bruger flere skemaer med systemet.• Hovedparten oplever systemet som nemt at bruge og vurderer, at de fleste hurtigt vil kunne lære at bruge det.• En stor andel af de praktiserende læger har ikke modtaget oplæring i systemet.• Størstedelen vurderer, at de ikke har manglet oplæring i systemet.• Systemet opleves som driftssikkert, kun få har oplevet tekniske problemer.• Et mindretal vurderer, at de har fået nye arbejdsopgaver med systemet.• Størstedelen af de praktiserende læger vurderer, at de samlet set sparer tid, og at deres arbejdsopgaver ift. PRO-skemaer generelt er blevet nemmere med systemet.• Flertallet vurderer, at datakvaliteten er blevet bedre med systemet.• Størstedelen af praksispersonalet vurderer, at risikoen for utilsigtede hændelser er mindre med systemet.	<ul style="list-style-type: none">• De fleste har anvendt systemet 1-2 gange, primært PRO-skemaer til hjemmeblodtryk og depression.• Størstedelen har selv udfyldt PRO-skemaerne elektronisk uden hjælp.• Hovedparten har ikke modtaget nogen oplæring i systemet, og har heller ikke manglet dette.• Flertallet oplever systemet som nemt at bruge og vurderer, at de fleste hurtigt vil kunne lære at bruge det.• Systemet opleves af flertallet som driftssikkert, og kun få har oplevet tekniske problemer.• Flertallet føler sig trygge ved at sende helbredsoplysninger til egen læge via systemet.• Størstedelen er tilfreds med systemet og vil anbefale det til andre.

Figur 6: Spørgeskemaundersøgelse: Erfaringer med det elektroniske PRO-system

Det siger læger og patienter

"Godt redskab for os der er vant til at arbejde med it - men hvad med de ældre!!" (Patient)

"Jeg har ikke været klar over at der er så mange skemaer som jeg ser nu." (Læge)

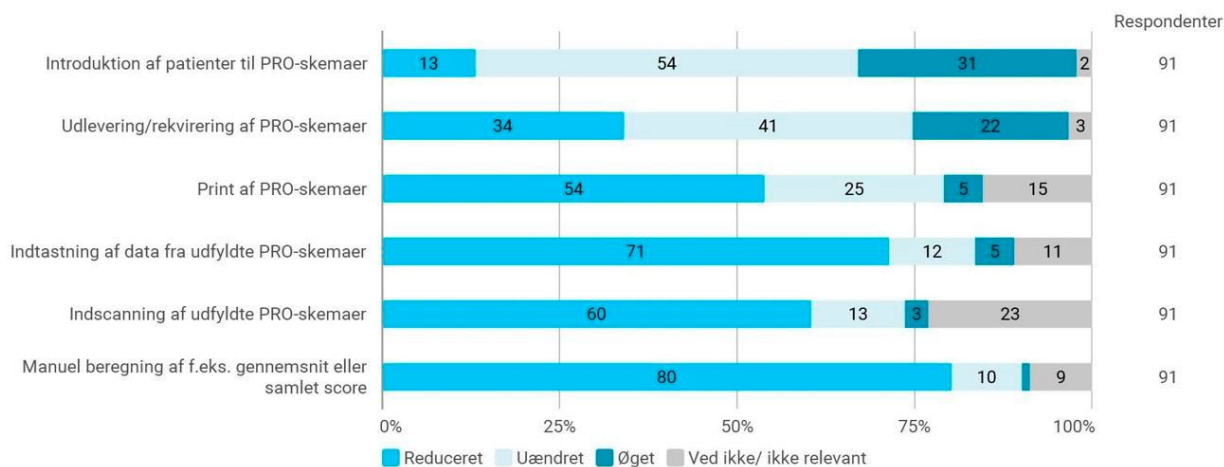
"Når jeg har gået derhjemme og jeg har tænkt over tingene og udfyldt det når jeg synes, jeg havde overskud til det, så tror jeg også det giver et bedre billede af min tilstand end når jeg sidder heroppe og siger – Jamen, i dag har jeg det dårligt" (Patient)

"Det er første gang jeg bruger dette system, og det virker let at finde ud af, selv for mig der kun bruger computeren til min mail adresse og til at betale regninger på." (Patient)

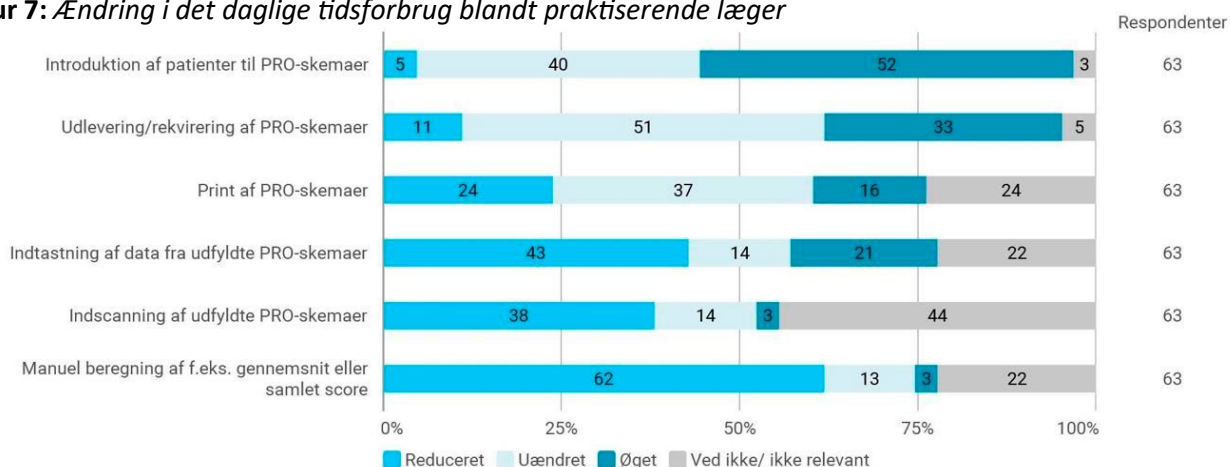
"WebReq skemaerne fungerer godt for veluddannede patienter - specielt ældre veluddannede ptt.... Specielt har jeg oplevet at depressionsgrupperne slet ikke kan overskue noget nyt. Et stykke papir og en blyant er til at forholde sig til." (Læge)

Praksis: Arbejdsopgaver og tidsforbrug

En stor andel af praksispersonalet mener, at tidsforbruget er øget i forhold til introduktion af patienter til PRO-skemaer (52 %). Særligt lægerne vurderer dog, at deres tidsforbrug for flere af opgaverne er reduceret, herunder f.eks. indtastning af data og manuel beregning af gennemsnit, hvor henholdsvis 71 % og 80 % mener, at tidsforbruget er reduceret. For det øvrige praksispersonale gælder, at henholdsvis 43 % og 62 % mener, at tidsforbruget for disse to opgaver er reduceret (jf. Figur 7 og Figur 8).



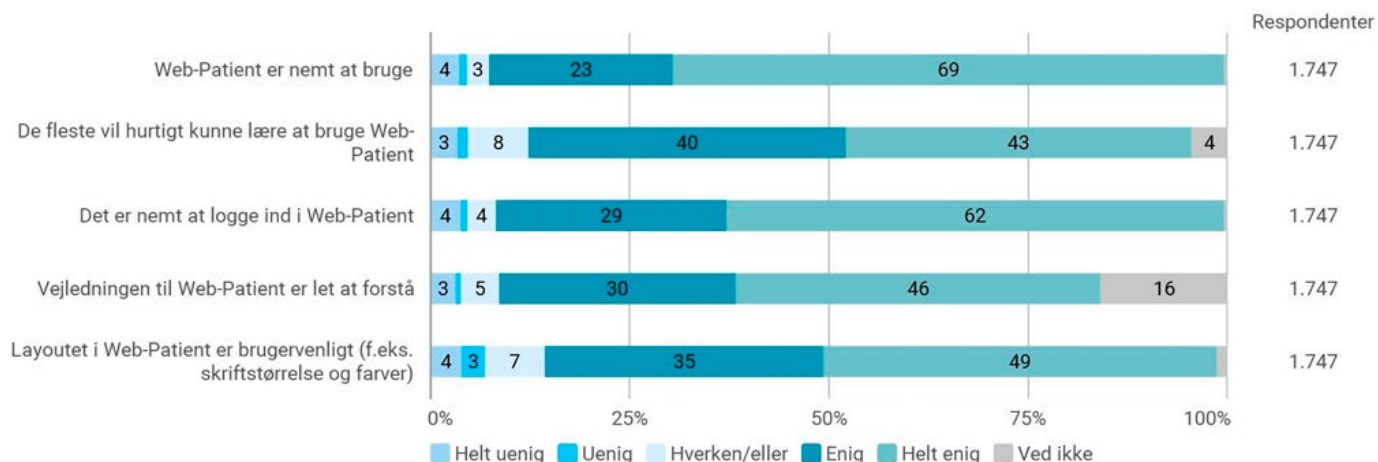
Figur 7: Ændring i det daglige tidsforbrug blandt praktiserende læger



Figur 8: Ændring i det daglige tidsforbrug blandt øvrigt personale

Patient: Brugervenlighed

Patienternes vurdering af PRO-systemets brugervenlighed er overordnet set meget positiv (jf. Figur 9). Størstedelen af patienterne synes, at det elektroniske PRO-system er nemt at bruge (92 %) og at logge ind i (91 %), og vurderer, at de fleste hurtigt vil kunne lære at bruge det (83 %). Mere end tre ud af fire patienter (76 %) synes, at vejledningen til systemet er let at forstå, og systemets layout er brugervenligt (84 %).



Figur 9: Patienternes vurdering af systemets brugervenlighed

I alt har 288 patienter kommenteret uddybende på PRO-systemets brugervenlighed, hvor flere patienter skrev tilbage, at systemet er "Godt", "Fantastisk", "Nemt" og "Smart". Det roses for at være digitalt, så oplysninger ikke forsvinder, og for at sammenligning over tid bliver muligt, samt for potentielt at spare tid og konsultationer.

Konklusion

Evalueringen af elektronisk PRO i almen praksis viser positive resultater set med praksis og patienternes øjne:

- **Sparer tid**

Flertallet af praktiserende læger og øvrigt praksispersonale vurderer, at de samlet set sparer tid, og at deres arbejdsopgaver ift. PRO-skemaer generelt er blevet nemmere.

- **Øger datakvaliteten**

Flertallet i praksis vurderer, at datakvaliteten er blevet bedre med elektronisk PRO.

- **Mindsker UTH**

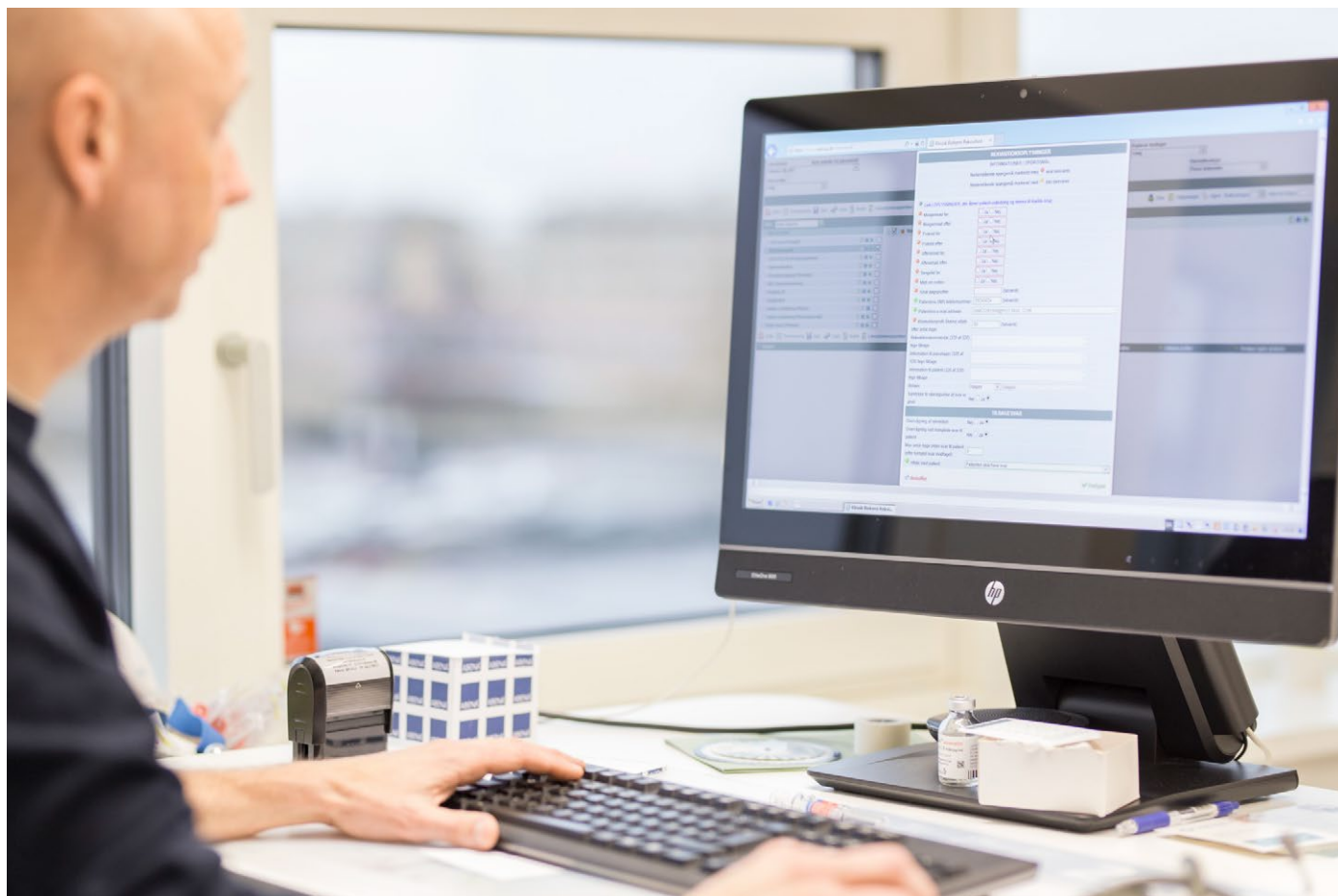
Størstedelen af praksispersonalet vurderer, at risikoen for utilsigtede hændelser er mindre med elektronisk PRO.

- **Øger samarbejde og patientinddragelse**

Flertallet af patienter mener, at det elektroniske PRO forbedrer samarbejdet med deres egen læge og ca. halvdelen af patienterne føler sig mere inddraget i deres behandling efter indførelse af det elektroniske PRO.

Projektets positive resultater danner et godt fundament for både udbredelse af PRO og øget realisering af gevinster ved digitalisering i almen lægepraksis i Danmark.





For den fulde evalueringsrapport og yderligere information om projektet, læs mere her:
<https://www.medcom.dk/projekter/pro-i-almen-laegepraksis>

medcom

I samarbejde med

Praktiserende Lægers Organisation (PLO)

Sundheds- og Ældreministeriet (SUM)

Center for Innovativ Medicinsk Teknologi (CIMT)



OUH
Odense Universitetshospital
Svendborg Sygehus



medcom

